
PIRINEUS DE CATALUNYA CULTURA



Un món de CULTURA per **DESCOBRIR** als Pirineus

experience.catalunya.com

RESERVAR 


CATALUNYA

CONTINGUT

UNA MUNTANYA DE CULTURA	2
ELS PIRINEUS DE CATALUNYA D'UN COP D'ULL	4
PATRIMONI DE LA HUMANITAT	6
MONUMENTS	10
MUSEUS	36
FESTES	62
PROPOSTES GASTRONÒMIQUES	90
ÍNDIX	94
MÉS INFORMACIÓ	96

LA BOTIGA OFICIAL D'EXPERIÈNCIES DE CATALUNYA

Què t'agradaria viure? Activitats a la natura, esports d'aventura, enoturisme, gastronomia, pobles amb encant, visites culturals, diversió en família i molt més. Reserva i viu emocions diferents.



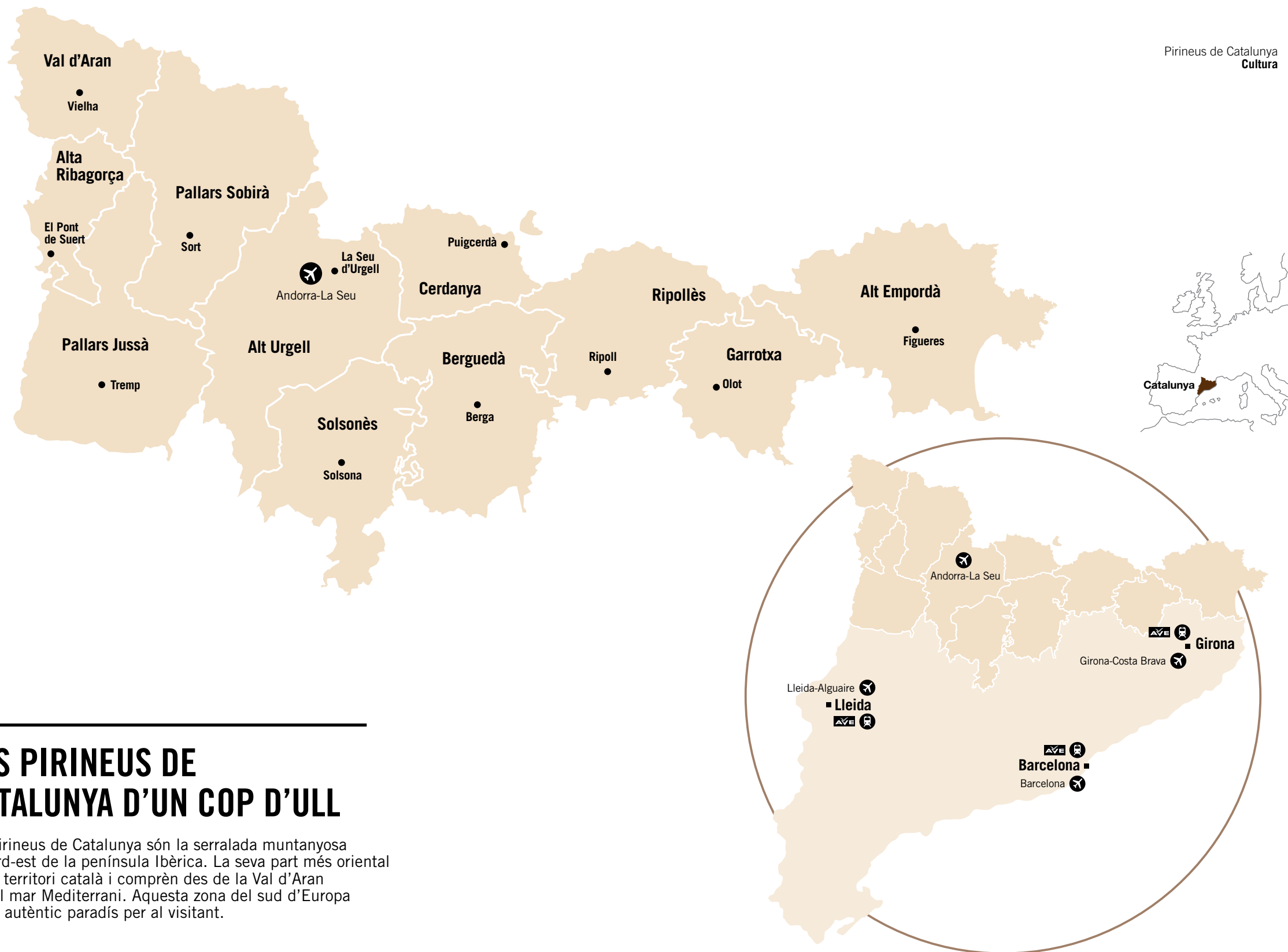
UNA MUNTANYA DE CULTURA

Un territori on descobrir la cultura de 1.000 anys d'història? Parlem dels Pirineus de Catalunya.

El paisatge imponent i les diferents comunitats que han habitat aquestes contrades al llarg de les diferents èpoques han imprès les característiques a les manifestacions culturals que podem admirar avui. Els edificis sòlids, que han suportat infinitat d'inclemències hivernals, ens esperen per demostrar que la bellesa és compatible amb la duresa. A disposició del visitant, trobem museus i centres d'interpretació per conèixer de primera mà l'herència d'aquesta terra.

I per celebrar el cicle de la vida que es repeteix cada any, podem compartir festes, fires i festivals, la invitació als quals és impossible declinar.

Gaudim dels Pirineus de Catalunya!



ELS PIRINEUS DE CATALUNYA D'UN COP D'ULL

Els Pirineus de Catalunya són la serralada muntanyosa al nord-est de la península Ibèrica. La seva part més oriental és en territori català i comprèn des de la Val d'Aran fins al mar Mediterrani. Aquesta zona del sud d'Europa és un autèntic paradís per al visitant.



PIRINEUS DE CATALUNYA

PATRIMONI MATERIAL DE LA HUMANITAT

La llista de béns que la UNESCO decideix incloure com a Patrimoni de la Humanitat creix any rere any amb les contribucions, també, dels Pirineus de Catalunya. Espera el seu torn la magnífica portalada del monestir de Santa Maria de Ripoll, la “Bíblia en pedra”, entre d’altres candidatures. Mentrestant, monuments com el conjunt de les esglésies romàniques de la Vall de Boí, incloses l’any 2000, continuen sent admirats, actualment, pels visitants.

PIRINEUS DE CATALUNYA

PATRIMONI IMMATERIAL DE LA HUMANITAT

També en l'apartat d'Obres Mestres del Patrimoni Oral i Immaterial de la Humanitat - Patrimoni Cultural Immaterial, els Pirineus de Catalunya hi són presents. Les Festes del Foc del solstici d'estiu amb la baixada de falles, incloses la Fia-faia durant el solstici d'hivern i la Patum de Berga, formen part del compendi de la UNESCO. La cuina catalana n'és una candidata, amb una contribució especial de la gastronomia de muntanya tradicional dels Pirineus de Catalunya.

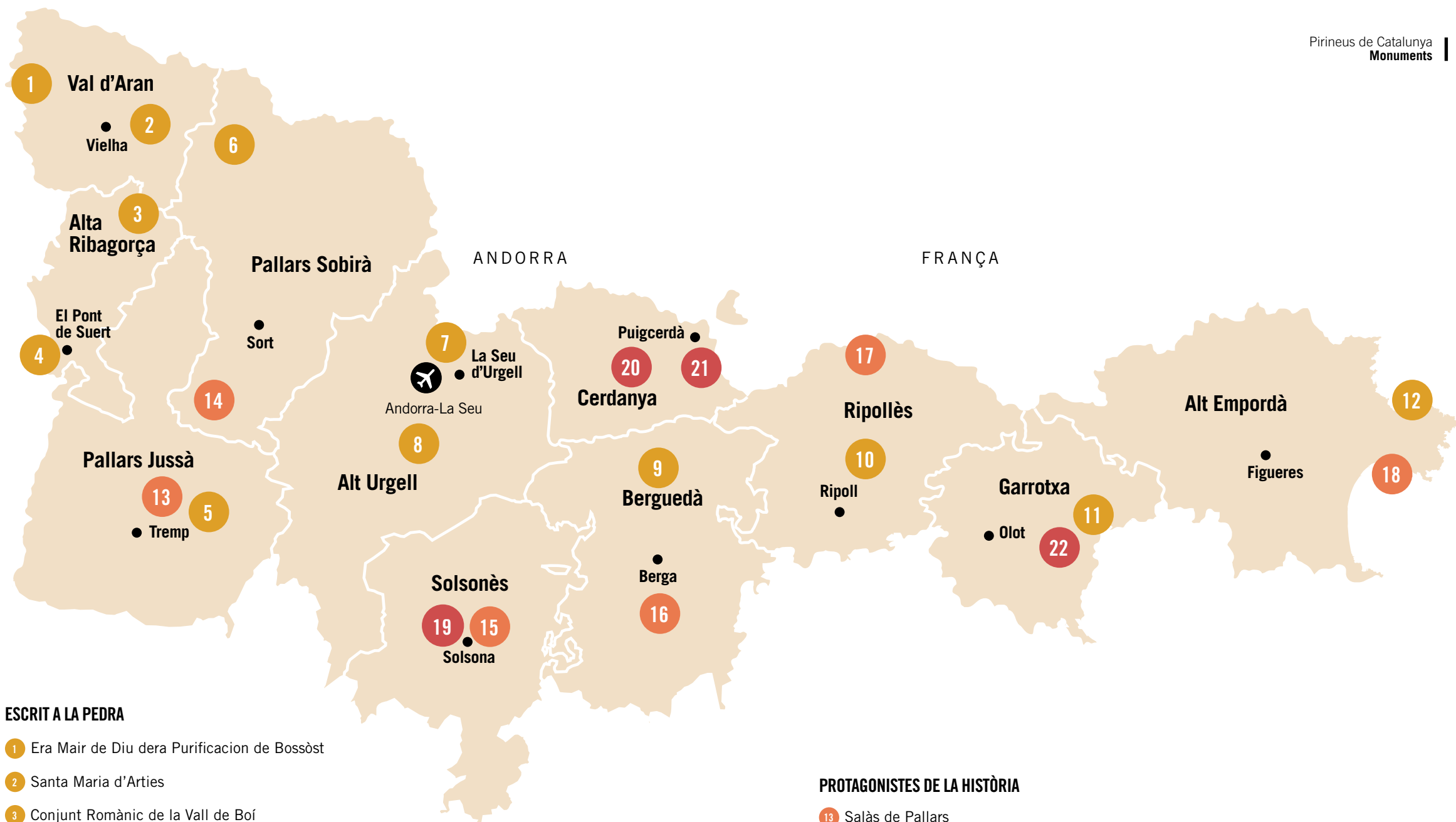




PIRINEUS DE CATALUNYA

MONUMENTS

Les diverses comunitats que han habitat els Pirineus de Catalunya s'han esforçat per deixar la seva empremta. I en tots els casos ha resultat tan imponent com els paisatges que l'alberguen. De vegades s'ha volgut transmetre un missatge de transcendència i s'ha deixat **escrit a la pedra**. D'altres, l'activitat desenvolupada ha imprès caràcter a les edificacions, que s'han convertit en **protagonistes de la història**. I gairebé sempre, quan parlem de poblacions que s'han format al llarg dels segles, sense una intenció espiritual ni una funció directa, podem copsar l'energia que desprenen per ser el **centre de la vida**.



ESCRIT A LA PEDRA

- 1 Era Mair de Diu dera Purificacion de Bossòst
- 2 Santa Maria d'Arties
- 3 Conjunt Romànic de la Vall de Boí
- 4 Santa Maria de Viu de Llevata
- 5 Conjunt monumental de Mur
- 6 Son del Pi
- 7 Catedral de la Seu d'Urgell
- 8 Sant Climent de Coll de Nargó

- 9 Romànic del Berguedà
- 10 Grans monestirs del Ripollès
- 11 Micvé de Besalú
- 12 Sant Pere de Rodes

PROTAGONISTES DE LA HISTÒRIA

- 13 Salàs de Pallars
- 14 Gerri de la Sal
- 15 Santuari del Miracle
- 16 Colònies industrials del Berguedà
- 17 Beget i Dòrria
- 18 Ciutadella de Roses

EL CENTRE DE LA VIDA

- 19 Centre històric de Solsona
- 20 Casc antic de Bellver
- 21 Casc antic de Puigcerdà
- 22 Nucli històric de Santa Pau

1 ERA MAIR DE DIU DERA PURIFICACION DE BOSSÒST



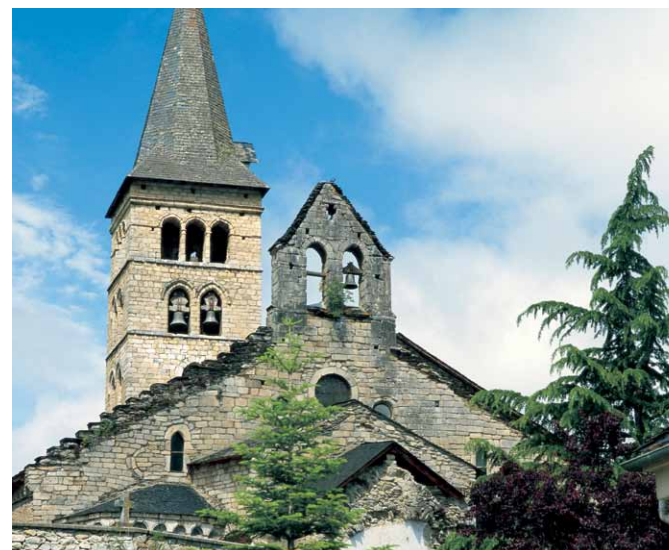
© Daniel Villafraña, WMC

Aquest magnífic exemple de l'arquitectura romànica aranesa resumeix les principals característiques d'aquest estil. Posseeix planta basilical de tres naus, amb volta de canó sostinguda sobre pilars circulars. Les naus acaben amb absis trilobulats, decorats amb elements escultòrics d'escola llombarda. Al costat dels absis, al nord-est, s'alça la torre campanar de quatre pisos, amb base quadrada i independent de la resta del temple, té finestres amb arc de mig punt i arcuacions decoratives. De les dues portalades, la nord és la més

ben decorada, amb un timpà format per una sola peça de marbre, amb relleus que representen el Pantocràtor, flanquejat per un àngel, un sol i una lluna, i els símbols dels evangelistes. Envoltat per arcs escacats en primer terme i arcs llisos més a l'exterior que descansen sobre columnes de fust llis i capitells decorats amb motius vegetals i geomètrics. L'interior guarda restes de pintures murals que representen l'escena de l'epifania de finals del segle XIII i principis del XIV.

Era Mair de Diu dera Purificacion
Plaça dera Glèria, s/n
25550 Bossòst
www.visitvaldaran.com

2 SANTA MARIA D'ARTIES



© Imagen M.A.S. ACT

Aquesta església és un bon motiu per gaudir en una sola visita de dues mostres imponents de dos estils artístics. D'una banda, l'arquitectura romànica aranesa, de la qual l'edificació en conserva la planta, bona part de la seva estructura interior i una torre campanar de transició al gòtic.

D'altra banda, es pot considerar la pintura gòtica com la veritable joia del temple. A l'interior, es conserven, d'una banda, les pintures murals del sostre del presbiteri que mostren escenes del judici final i que

han estat comparades amb les del flamenc Hieronymus Bosch pel seu nivell de detall i precisió. Es poden apreciar la resurrecció dels morts i el cel, però és la representació de l'infern el motiu d'admiració més gran, on un drac enorme engoleix diversos condemnats empesos per dimonis i altres couen dins d'una caldera en què diables de tots dos sexes aviven el foc. Igualment destacable com a obra mestra és el retaule que representa diverses escenes de la vida de la Mare de Déu.

Santa Maria d'Arties
Plaça Sapujo, 1
25559 Arties
www.visitvaldaran.com

3 CONJUNT ROMÀNIC DE LA VALL DE BOÍ



© Mercè Morzonis

El conjunt romànic, declarat l'any 2000 Patrimoni Mundial de la Humanitat per la UNESCO, està format per nou esglésies: Sant Climent i Santa Maria de Taüll, Sant Joan de Boí, Santa Eulàlia d'Erill la Vall, Sant Feliu de Barruera, la Nativitat de Durro, Santa Maria de Cardet, l'Assumpció de Còll i l'ermita de Sant Quirc de Durro. Són temples erigits entre els segles X i XI que pertanyen a l'estil arquitectònic del romànic llombard, originari del nord d'Itàlia. A Erill la Vall, en un edifici contigu a l'església de Santa Eulàlia, se situa el Centre d'Interpretació

del Romànic. A la població de Boí, es pot visitar l'església de Sant Joan, amb pintures murals al seu interior. A Taüll, s'erigeixen dues esglésies més, la de Santa Maria i la de Sant Climent, una de les més ben conservades i la més visitada de la vall. Actualment és possible contemplar una projecció de videomapping que recrea les pintures conservades al MNAC al costat de les pintures que van quedar a l'església, així com la reproducció del conjunt pictòric al complet, tal com se suposa que era l'any de la seva consagració, el 1123.

Centre del Romànic de la Vall de Boí
Carrer del Batalló, 5
25528 Erill la Vall
www.centreromanic.com

4 SANTA MARIA DE VIU DE LLEVATA



© Mireia Puig

Al petit poble de Viu de Llevata, dins el terme municipal del Pont de Suert, es troba una de les esglésies romàniques més antigues de Catalunya. És l'església de Santa Maria, un temple declarat Bé Cultural d'Interès Nacional, l'any 1985, per la Generalitat de Catalunya. Destaca la seva nau amb volta de canó, sostinguda per dos arcs que descansen sobre columnes adossades als murs laterals. Són admirables l'absis i la porta d'entrada, amb arcs i capitells esculpits i decorats amb motius vegetals, formes humanes i zoomorfes.

El campanar de planta quadrada, adossat al mur de l'església, és una de les senyes d'identitat del poble i es pot veure des de diferents racons del municipi.

Habitualment, la clau que permet entrar a l'església es guarda a les cases dels veïns i, en general, no hi ha cap problema en obrir-la per poder visitar-la i descobrir un dels seus secrets més ben guardats: el lloc on es va trobar l'arqueta descoberta durant una restauració el 1972, amb l'acta de consagració datada l'any 1018.

Oficina Municipal de Turisme
Av. Victoriano Muñoz, 22
25520 El Pont de Suert
www.elpontdesuert.cat

5 CONJUNT MONUMENTAL DE MUR



© Juan José Pascual / ACT

Durant l'Edat Mitjana, va ser l'antic centre del comtat del Pallars Jussà. El castell i la canònica de Santa Maria que poden admirar-se avui daten del segle XI. El castell romànic està considerat com el millor conservat de Catalunya i, durant la seva visita, es pot reviu la quotidianitat de l'Edat Mitjana en terres de frontera.

Pel que fa a la col·legiata agustiniana, allotja una reproducció de les magnífiques pintures murals romàniques que decoraven la paret de l'absis. Les pintures originals

s'exhibeixen al Museum of Fine Arts de Boston. L'obra d'art romànic va arribar a la ciutat nord-americana després de ser arrencada i venuda a un subhastador el 1919. Aquest fet va donar peu a una renovació de la política i la legislació sobre patrimoni artístic a Catalunya. En aquest temple, es poden veure altres reproduccions, com la del Sant Crist i la Mare de Déu de Mur, dues còpies de talles romàniques que es van perdre en un incendi durant la Guerra Civil espanyola.

Castell i Col·legiata de Mur
Carrer Únic, s/n
25632 Castell de Mur
www.castellmur.cat

6 SON DEL PI



© Delfo. Diputació de Lleida

Situat a 1.393 metres d'altitud i envoltat d'imponents paisatges d'alta muntanya, el poble de Son, abans anomenat Son del Pi, pertany al terme municipal d'Alt Àneu. Un dels seus edificis més característics és l'església de Sant Just i Sant Pastor. És d'estil romànic amb una sola nau i va ser construïda entre els segles X i XIII. Destaca especialment pel seu absis semicircular amb dues finestres i pel seu campanar de planta quadrada de tres pisos, un tipus de construcció que segueix les línies de les famoses esglésies romàniques de la Vall

de Boí. A la part del darrere de l'absis es troba un petit cementiri i, just davant de la porta d'entrada, formant un recinte tancat, s'alça una antiga torre de defensa rodona, coronada per un petit campanar de paret. A l'interior de l'església es guarda un retaule gòtic, obra de Francesc Soliveres.

A més de diversos itineraris de natura que permeten conèixer els voltants del poble, també val la pena visitar l'antic molí fariner, convertit en un centre d'interpretació del món rural.

Ajuntament d'Alt Àneu
Av. del Port de la Bonaigua, 9
25587 Alt Àneu
<http://altaneu.ddl.net> <http://turisme.pallarsobira.cat>

7 CATEDRAL DE LA SEU D'URGELL



© Imagen M.A.S. ACT

A la Seu d'Urgell es troba l'única catedral íntegrament romànica de Catalunya. Va ser construïda al segle XIII i està dedicada a la Mare de Déu. Són molts els elements arquitectònics que la fan única: té tres naus, un llarg creuer amb cinc absis, un campanar de dos pisos i nombrosos ornaments. Adossat a la paret sud de l'església es troba el magnífic claustre del segle XI, amb tres galeries romàniques i una quarta reconstruïda el 1603. A més del cimbori i el campanar, dins de l'església destaca l'absis central, amb una galeria d'arcs sobre columnes que

recorda l'arquitectura religiosa del nord d'Itàlia i Alemanya. Destaquen la verge, la Mare de Déu d'Urgell, una de les millors talles policromades del país, i el retaule de Sant Ermengol, dels segles XVI i XVIII.

Els capitells del claustre, decorats amb minuciosos treballs amb motius vegetals, animals i de figures humanes, representen diferents sentiments i emocions: la por, l'alegria, la creativitat, la vergonya, el pecat o l'amor.

Catedral de la Seu d'Urgell
Plaça del Deganat, 16
25700 La Seu d'Urgell
www.laseu.cat

8 SANT CLIMENT DE COLL DE NARGÓ



© Oriol Clavera

S'estima que aquesta església va ser construïda entre els segles X i XI. Compta amb una sola nau amb volta de canó, amb arcs torals, i un sol absis. La decoració dels murs i l'absis és senzilla. La torre campanar és l'element més característic de Sant Climent. Està a la façana nord, inserit lleugerament en el cos de la nau a la qual s'accedeix per una obertura amb arc de ferradura. El campanar, de base quadrada, consta de dues parts ben diferenciades:

la base de cos atalussat és de factura preromànica; la part superior és romànica, amb finestrals de mig punt i coberta a quatre aigües.

Va ser estudiada en profunditat i restaurada per l'arquitecte Josep Puig i Cadafalch el 1929. Es troba envoltada pel cementiri i per algunes restes d'una edificació anterior no datada.

Sant Climent de Coll de Nargó
Passatge de l'Església, 1
25793 Coll de Nargó
<http://collnargo.ddl.net>

9 ROMÀNIC DEL BERGUEDÀ



© Oscar Rodóbag

La meravella romànica més antiga del Berguedà és Sant Quirze de Pedret, una església construïda al segle x. És recomanable fixar-se en diferents elements que la fan única: la portalada del segle XIII, els vestigis de les pintures originals a les parets interiors i algunes reproduccions d'altres pintures, com el famós orant del segle x. Les pintures originals es conserven i s'exposen al Museu Nacional d'Art de Catalunya, a Barcelona, i al Museu Diocesà i Comarcal de Solsona. L'església de Sant Vicenç del Rus, situada entre les poblacions

de la Pobla de Lillet i Castellar de n'Hug, és un temple romànic del segle XII, en què destaquen l'absis, el campanar quadrat i, al seu interior, la pila baptismal i les pintures murals. Altres esglésies romàniques de la comarca que val la pena visitar pel seu valor arquitectònic són les de Sant Vicenç d'Obiols, a Avià; la de Sant Jaume de Frontanyà; la de Santa Maria, a la Pobla de Lillet; l'abadia de Santa Maria, a Viver i Serrateix; el monestir de Sant Llorenç, a Guardiola de Berguedà, o l'església de Sant Sadurní de Rotgers, a Borredà.

Oficina de Turisme del Berguedà
Carretera C16, km 96
08600 Berga
www.elbergueda.cat

10 GRANS MONESTIRS DEL RIPOLLÈS



© Arthur Friedrich Schäblich, ACT

Els monestirs de Ripoll, Sant Joan de les Abadesses i Sant Pere de Camprodon són testimonis d'un període històric de gran fervor cultural i polític. Santa Maria de Ripoll i Sant Joan de les Abadesses van ser fundats per Guifré el Pilós al segle IX. El de Ripoll conserva un pòrtic romànic del segle XII, conegut com "la Bíblia en pedra" i que pel seu valor artístic opta a ser declarat Patrimoni de la Humanitat per la UNESCO.

A pocs quilòmetres, a Sant Joan de les Abadesses, es pot visitar el monestir del mateix nom que forma un valuós conjunt

arquitectònic al centre de la població. A l'interior de l'església es pot veure l'únic davallament romànic conservat *in situ* a Catalunya, un conjunt escultòric tallat el 1250 i considerat com una de les mostres més rellevants del romànic català.

El de Sant Pere de Camprodon és un monestir benedictí construït el 950, del qual tan sols resta l'església, un esplèndid temple romànic erigit al segle XII, que es va erigir sobre la primitiva església del segle X.

Oficina de Turisme de Ripoll
Plaça de l'Abat Oliba, s/n
17500 Ripoll
www.monestirderipoll.cat www.monestirsantjoanabadesses.cat www.valldecamprodon.org

11 MICVÉ DE BESALÚ



© Juan José Pascual, ACT

El conjunt urbà de Besalú és un dels escenaris medievals més ben conservats de Catalunya. El seu pont emmurallat sobre les aigües del riu Fluvià és una carta de presentació impressionant, però, a més, a les seves places i carrers amaga un tresor patrimonial relacionat amb la cultura i la història dels jueus, que van viure durant més de 500 anys al comtat de Besalú. Un d'aquests tresors és el recinte de banys situat sota els vestigis de l'antiga sinagoga, a la petita plaça dels Jueus, al centre del poble. Es tracta d'un espai que es feia servir per a la micvé, un bany ritual de purificació. Es

creu que data de finals del segle XII, fet que la converteix en una de les poques de l'època que es conserven a tot Europa. L'oficina de turisme n'organitza visites guiades i només d'aquesta manera es pot accedir al seu interior i veure la petita sala on es troba la piscina.

El seu descobriment va ser casual: el 1964 s'estava construint un pou quan es va trobar l'estança. Després d'extreure'n tota la terra, es va demanar a importants rabins que acreditessin que es tractava d'una micvé i així va ser, efectivament.

Oficina Municipal de Turisme
17850 Besalú
www.besalu.cat

12 SANT PERE DE RODES



© Josep Miquel Guasch, Arxius Imatges PTCBG

L'ascensió a la muntanya de la Verdera constitueix una preparació per a la vista imponent de Sant Pere de Rodès, antic monestir benedictí i un dels més famosos de Catalunya per la importància del seu conjunt arquitectònic i per la seva situació privilegiada, ja que domina tota la península del Cap de Creus. L'element més destacable del monestir és la seva església, una peça cabdal i única dins el romànic català. Construïda entre els segles X i XI per acollir pelegrins, la seva gran

alçada i la riquesa ornamental dels capitells i del pòrtic la converteixen en una peça excepcional. També destaquen la torre de defensa i el campanar, així com els dos claustres i les restes de decoració pictòrica mural.

Conèixer les llegendes que envolten aquest monestir i gaudir del seu impressionant emplaçament és possible seguint qualsevol de les múltiples rutes marcades pel seu entorn.

Monestir de Sant Pere de Rodès
Camí del Monestir, s/n
17489 Port de la Selva
www.patrimoni.gencat.cat

13 SALÀS DE PALLARS



© Jordi Bastard

Salàs de Pallars ha sabut guanyar-se el respecte del pas del temps i el visitant té la fortuna de gaudir d'això. En els últims 100 anys, el seu territori no ha estat ampliat ni reduït i el conjunt ha estat declarat Bé Cultural d'Interès Nacional per la Generalitat de Catalunya. Hi ha proves del seu poblament des de l'època romana, però no se'n conserven restes.

La seva època d'esplendor va ser l'Edat Mitjana, de la qual sí en queden diversos murs, torres circulars i portals. El traçat de la vila medieval intramurs es pot seguir sense problemes. Salàs va crear, a principi del segle XXI, un Centre d'Interpretació de l'Antic Comerç i poden visitar-se diverses botigues que s'han convertit en museus. El Centre programa activitats i visites guiades.

Ajuntament de Salàs de Pallars
Bon Jesús, 47
25693 Salàs de Pallars
<http://botiguesmuseusalas.cat>

14 GERRI DE LA SAL



© Lauren Sansen

A Gerri de la Sal es troba la vila emmurallada amb els seus carrers adjacents que han mantingut l'estructura, a més de dues torres que s'utilitzaven per vigilar les salines, la torre de la presó, juntament amb el magnífic Magatzem de la Sal o Reial Alfolí, l'edifici més gran de tota la comarca d'ús no religiós i on s'emmagatzemava la sal. Actualment aquest edifici és la seu del Museu de Gerri de la Sal dedicat als oficis de la sal i que forma part de la xarxa del Museu de la Ciència i la Tècnica de Catalunya.

És imprescindible la visita al monestir de Santa Maria, d'estil romànic, construït al segle XII i situat a l'altra banda del riu Noguera Pallaresa. Les salines de Gerri, documentades ja al segle IX, es van convertir en el principal motor econòmic de la població. Actualment s'ha restaurat una salinera, constituïda per gorg, arcabota, era i caseta, per mostrar el procés productiu que es realitzava, amb el brollador d'aigua salada i una caseta amb les eines que antigament s'utilitzaven al magatzem de sal.

Ajuntament del Baix Pallars
Sant Sebastià, 1
25590 Gerri de la Sal
www.lleidatur.com <http://baixpallars.ddl.net>

15 SANTUARI DEL MIRACLE



© Patronat de Turisme

El santuari del Miracle es troba al centre neuràlgic del municipi de Riner i va ser construït arran de l'aparició de la Verge a dos pastors l'any 1458. L'església actual data del segle XVII i és de grans proporcions, tot i que està inacabada. L'element més destacat de tot el conjunt és el retaule barroc del segle XVIII de 23 metres d'alt i 12 d'ample, obra de l'escultor Carles Morató finalitzada el 1758. El daurat i la policromia, una mica posteriors, són del pintor Antoni Bordons. Es tracta d'un dels exemples més sumptuosos i harmoniosos

del barroc català. Al costat del santuari destaca un majestuós edifici renaixentista de final del segle XVI conegut com Casa Gran.

Altres edificacions del conjunt, d'època posterior, són el monestir dels monjos benedictins de Montserrat, la casa de l'espiritualitat i les cel·les. En aquestes construccions, s'hi ubiquen, actualment, l'Ajuntament de Riner, centres d'exposicions i serveis turístics.

Santuari del Miracle
Casa de la Vila
25290 Riner
www.turismesolsones.com

16 COLÒNIES INDUSTRIALS DEL BERGUEDÀ



© Turismo Verde SL, ACT

En les últimes dècades del segle XIX, al llarg del riu Llobregat, es van instal·lar nombroses fàbriques tèxtils que van aprofitar l'aigua com a font d'energia. Els treballadors i treballadores de les factories, de procedències diverses, es van situar en pobles petits, de funcionament tancat, creats al voltant de les indústries. En aquestes colònies hi havia habitatges, escoles, fleques o bars i, després del tancament de la majoria de les empreses durant l'últim terç del segle XX, aquestes comunitats van quedar buides.

Més tard, es van habilitar com a testimoni d'una forma de vida ja perduda.

La concentració de colònies tèxtils és altíssima: 16 en 30 quilòmetres de riu. d'entre les moltes existents a la comarca del Berguedà es poden visitar la casa Teixidor a Cal Bassacs de Gironella, el Museu de la Colònia Vidal i el Centre d'Interpretació de l'església de Cal Pons, a Puig-reig, i la Torre de l'Amo de Viladomiu Nou.

Casa Teixidor
Colònia Cal Bassacs
08680 Berga
www.elbergueda.cat

PROTAGONISTES DE LA HISTÒRIA

PROTAGONISTES DE LA HISTÒRIA

17 BEGET I DÒRRIA



© Kim Castells, ACT

Beget i Dòrria són dos pobles típics de muntanya a la comarca del Ripollès. Val la pena passejar-se pels carrers i places de Beget i creuar el seu pont medieval, un tresor arquitectònic amb més de 1.000 anys d'història. És d'origen romànic, com l'església de Sant Cristòfol, del segle XII, molt propera al pont. Aquest temple és l'atractiu turístic més emblemàtic de la zona per ser un exemple típic de l'arquitectura romànica rural que conté una Majestat romànica de fusta policromada de mitjan segle XIII que representa Crist crucificat en posició de majestat triomfant, sense senyals de dolor o patiment.

Dòrria, a més de ser el poble més alt del Ripollès, situat a 1.550 metres, és un dels més pintorescs i millor conservats de la comarca. Ha estat declarat Bé d'Interès Nacional i compta amb una protecció urbanística especial. És recomanable recórrer sense presses els seus carrers i fixar-se en cada detall: les teulades de pissarra, les parets de les cases de pedra, els balcons de fusta i, especialment, la singular i preuada església romànica dedicada a sant Víctor, del segle X, amb un campanar de torre de dos pisos. Al seu interior conserva unes pintures romàniques de gran valor.

Oficina de Turisme Vall de Camprodon
Sant Roc, 22
17867 Camprodon
www.camprodon.cat
www.valldecamprodon.org

Oficina de Turisme Vall de Ribes
Carretera de Bruguera, 2
17534 Ribes de Freser
www.vallderibes.cat

18 CIUTADELLA DE ROSES



© Ajuntament de Roses 2018

El passeig pel recinte de la ciutadella és imprescindible. Declarada conjunt historicoartístic el 1961, reuneix vestigis de diferents ocupacions dels últims 13 segles. La fortificació militar, amb la monumental Porta de Mar, és un recinte de 131.480 m² d'estil renaixentista, construït el 1543. Conté un important jaciment arqueològic, on es troben les restes de la colònia grega de Rhode, la vila romana, datada entre els segles II a. de C. i VI de C.; la necròpolis paleocristiana, amb diferents edificis d'època visigoda; el monestir romànic llombard de Santa Maria, del

segle XI; els vestigis del nucli urbà fortificat medieval, i també restes de diferents edificis militars de l'última ocupació, al segle XVI. El museu facilita una immersió en la història i en el patrimoni cultural de Roses, des de la Prehistòria fins a l'època més recent.

Una visita a la ciutadella és una lliçó magistral d'història concentrada en un únic espai de 17 hectàrees en el qual es pot gaudir d'una visita completa, molt detallada i senyalitzada. Es programen activitats familiars i culturals.

Ciutadella de Roses
Av. de Rhode, s/n
17480 Roses
www.rosescultura.cat

19 CENTRE HISTÒRIC DE SOLSONA



© Ajuntament de Solsona

És una ciutat amb història, que es remunta a l'any 3000 a. de C., època de la qual es conserven vestigis. Solsona va acollir lacetans, romans, sarraïns i jueus abans de consolidar la seva població el segle x. El 1594 va obtenir el títol de ciutat de mans del rei Felip II i, l'any anterior, li va ser concedida la categoria de seu episcopal.

Un passeig per Solsona ajudarà a conèixer al visitant tota la seva història, a més d'una gran activitat pel que fa a tradicions i folklore.

Es comenta que és la ciutat amb més gegants per metre quadrat del món. La catedral, les diverses places, algunes amb fonts gòtiques, els edificis històrics amb cap de biga –unes escultures que representen elaborats caps de personatges–, el pou de gel, els antics portals del castell, del pont i de la Llobera, els edificis renaixentistes, barrocs i modernistes, entre d'altres fites, constitueixen la llista d'imprescindibles per conèixer el nucli històric de Solsona.

Oficina de Turisme de Solsona
Carretera de Basella, 1
25280 Solsona
www.solsonaturisme.com

20 CASC ANTIC DE BELLVER



© Joan Castro, GZ

El nucli de la vila antiga està situat a la part alta del turó, que va ser envoltada per la muralla amb la clàssica disposició del castell a l'extrem oest i l'església a l'extrem est. Com a tal, la vila va ser fundada el 1225 i immediatament va rebre habitants de procedències diverses que van arribar atrets per la seguretat i llibertat que una vila proporcionava davant dels abusos dels senyors feudals. El seu castell formava part de la línia de defensa del camí ral que travessava

la Cerdanya. Són especialment interessants la plaça del Portal, els diversos carrers empedrats, els diferents portals de la muralla i els miradors o el parc de Ponent, recuperat durant la reforma del nucli antic. L'església, dedicada a Sant Jaume, és un notable edifici gòtic situat al carrer que rep el seu nom i que desemboca al carrer de l'Amargura, on hi ha la fonda en què va recalar el poeta sevillà Gustavo Adolfo Bécquer i que condueix a la plaça dedicada a l'escriptor.

Ajuntament de Bellver de Cerdanya
Plaça Major, 12
25720 Bellver de Cerdanya
<http://bellver.ddl.net>

21 CASC ANTIC DE PUIGCERDÀ



© Albert Lliacó, GZ

Des de la seva fundació el 1177, Puigcerdà ha tingut al llarg dels segles transformacions importants en la seva estructura urbana. Va ser edificat en origen sobre la muntanya de la Cerdanya, el Puig Cerdà, i el seu nucli va créixer al voltant de l'església de Santa Maria, enderrocada poc abans de la Guerra Civil espanyola i de la qual només en queda el campanar. La plaça de Santa Maria ocupa el solar que va deixar l'edifici de l'església i que envolta el campanar juntament amb la plaça dels Herois i l'Hospital de la Cerdanya, construït a final del segle XII i que segueix en

funcionament com a centre de salut, després d'haver estat remodelat en innumerable ocasions. De Santa Maria surten les dues artèries comercials del Barri Vell, el carrer Major i el carrer Espanya. La configuració medieval del nucli antic té un encant especial per a habitants i forasters, ja que uneix el seu sabor antic amb una gran activitat a totes hores del dia. El carrer Major desemboca a la plaça Cabrinetty, des de la qual s'accedeix al barri del Raval, ple de racons agradables entre els seus carrerons amb graons.

Oficina de Turisme de Puigcerdà
Plaça Santa Maria, s/n
17520 Puigcerdà
www.puigcerda.cat

22 NUCLI HISTÒRIC DE SANTA PAU



© Servicis Editorials Genaroma, ACT

Un passeig pel nucli antic de Santa Pau permet contemplar edificis singulars i, des del sector est, panoràmiques esplèndides sobre la vall del riu Ser; si el dia és molt clar, des del Portal del Mar es poden veure el golf de Roses i el mar. Entre les peces més rellevants d'aquest lloc pintoresc, es troben la vila medieval, el castell construït els segles XIII i XIV i la plaça porticada o Firal dels

Bous, que servia de refugi al mercat, atorgat a la vila l'any 1297, sense oblidar l'església gòtica de Santa Maria, d'una sola nau.

Per millorar l'accessibilitat al nucli antic, s'han instal·lat dues noves rampes i un nou tram de barana als carrerons de l'entorn del castell i la plaça porxada, per facilitar l'accés als vianants amb mobilitat reduïda.

Oficina de Turisme de Santa Pau
Avinguda dels Volcans, 14
17811 Santa Pau
http://es.turismegarrotxa.com

PIRINEUS DE CATALUNYA

MUSEUS

Als Pirineus de Catalunya s'amaguen tresors dels quals els museus en tenen les claus per a la seva comprensió. L'herència de més de 1.000 anys d'activitat artística conforma una mostra singular de l'**art d'altura**, en la seva vessant més espiritual. La bellesa i la duresa de la **vida de muntanya** arriba fins als nostres dies a través de testimonis de maneres singulars de viure que ens meravellaran i ens empenyeran a seguir explorant les **empremtes del passat** en jaciments que ens expliquen la manera de funcionar dels antics habitants d'aquestes terres, fins i tot dels personatges que, no per ser part de la mitologia, van deixar una empremta menor.





ART D'ALTURA

- 23 Col·lecció d'Art Sacre de la Ribagorça
- 24 Centre del Romànic de la Vall de Boí
- 25 Museu Diocesà d'Urgell
- 26 Museu de Solsona Diocesà i Comarcal
- 27 Museu de la Garrotxa
- 28 Teatre-Museu Dalí

VIDA DE MUNTANYA

- 29 Musèu dera Val d'Aran
- 30 Ecomusèu çò de Joanchiquet
- 31 Epicentre-Centre de Visitants del Pallars Jussà
- 32 Central Hidroelèctrica de Tavascan i Centre d'Interpretació de l'Aigua

- 33 Ecomuseu de les Valls d'Àneu
- 34 Museu de les Trementinaires
- 35 Museu-Centre d'Interpretació de la Vall de Lord
- 36 Museu Municipal de Llivia
- 37 Museu de les Mines de Cercs
- 38 Museu del Ciment Asland
- 39 Museu Etnogràfic de Ripoll
- 40 Museu dels Sants d'Olot

EMPREMTES DEL PASSAT

- 41 Museu de la Conca Dellà i Parc Cretaci
- 42 Parc dels Búnquers de Martinet i Montellà
- 43 Centre d'Interpretació del Mite del Comte Arnau
- 44 Museu d'Arqueologia de Catalunya. Empúries

23 COL·LECCIÓ D'ART SACRE DE LA RIBAGORÇA



© Nano Canas, ACT

La Col·lecció d'Art Sacre de la Ribagorça constitueix un llegat cultural i artístic format per diferents obres procedents de les esglésies de la zona. Poden admirar-se a l'antiga església de l'Assumpció del Pont de Suert, on es poden contemplar cadascuna de les peces religioses úniques, ordenades segons la seva tipologia: retaules, orfebreria, imatgeria i pintura.

D'entre els retaules, destaquen els de l'Assumpció i Sant Sebastià, originals del temple, i altres procedents de petites esglésies dels voltants, la majoria d'època

barroca. La més antiga és la llosa de Santa Maria de Còll, del segle XII. També és notable la secció d'imatgeria, composta per diverses talles barroques de fusta policromada; la d'orfebreria, que conté objectes litúrgics, i la de pintura, amb un fons pictòric dels segles XVII i XVIII.

Convé guardar temps per contemplar l'espai dedicat al Monestir de Santa Maria de Lavaix, amb escultures i peces arquitectòniques d'aquest cenobi que actualment es troba en ruïnes i inundat en part per les aigües del pantà d'Escales.

Oficina de Turisme del Pont de Suert
Avinguda Victoriano Muñoz, 22
25520 El Pont de Suert
www.elpontdesuert.cat www.turismealtaribagorca.cat

24 CENTRE DEL ROMÀNIC DE LA VALL DE BOÍ



© Centre del Romànic de la Vall de Boí

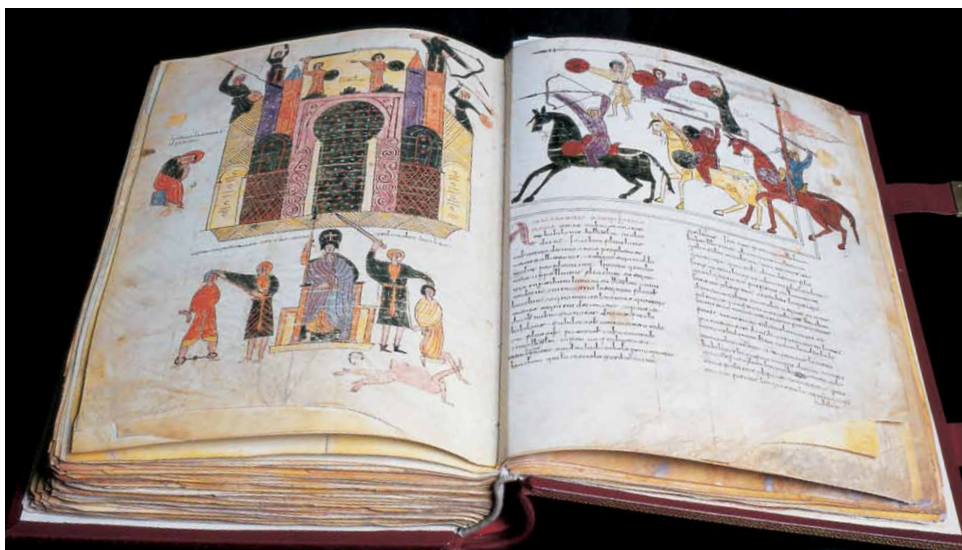
En aquest espai, situat just al costat de l'església de Santa Eulàlia d'Erill la Vall, es donen les claus inicials per conèixer i entendre tot el conjunt monumental romànic de la vall, declarat Patrimoni Mundial de la Humanitat per la UNESCO. El centre ofereix una exposició interactiva i molt amena, a més de tot tipus d'informació pràctica per visitar les esglésies (fullets, horaris o entrades conjuntes), una botiga amb publicacions especialitzades en romànic i patrimoni cultural, servei de visites guiades per a grups durant tot l'any en diferents

idiomes o servei de visites guiades per al públic en general.

L'exposició està formada per textos, fotos, llibres, maquetes, diorames, gràfics, així com diversos audiovisuals i vídeos que permeten aproximar-se a la història de la construcció de les esglésies, que va coincidir amb l'època d'esplendor de les famílies més riques de la vall. Sens dubte, és una visita molt recomanable com a preludi a la de les esglésies i entendre el context històric del moment en què es van construir.

Centre del Romànic de la Vall de Boí
Carrer del Batalló, 5
25528 Erill la Vall
www.centreromanic.com

25 MUSEU DIOCESÀ D'URGELL



© Imagen M.A.S. ACT

El Museu Diocesà d'Urgell, situat a l'interior de la catedral de la Seu d'Urgell, guarda i exposa obres d'art de diversos períodes històrics i estils artístics. La col·lecció de pintura mural correspon especialment al període romànic i prové de diferents pobles dels Pirineus de Catalunya. Pel que fa a escultura romànica, destaquen talles de verges originàries d'algunes esglésies dels Pirineus de Catalunya, els capitells romànics de la col·legiata de l'església de Santa Maria de Tremp, dos sarcòfags de pedra de la segona meitat del segle XIII i l'ara de marbre de la catedral.

Altres meravelles del museu són les col·leccions d'orfebreria, reliquiàries, indumentària i alguns teixits procedents del tresor de la catedral i de les diferents parròquies del Bisbat. Destaca també la petita, però molt valuosa, mostra de còdexs i documents datats dels segles X a XIV. Entre aquests documents es troba el famós còdex del segle X del Beatus de la Seu d'Urgell, que conté el comentari de l'Apocalipsi del Beat de Liébana, il·lustrat amb 86 miniatures. És una de les peces més apreciades de la col·lecció.

Museu Diocesà d'Urgell
Carrer de Santa Maria, 18
25700 La Seu d'Urgell
www.museudiocesaurgell.org

26 MUSEU DE SOLSONA DIOCESÀ I COMARCAL



© Imagen M.A.S. ACT

El museu, situat al Palau Episcopal i en els sobreclaustres de la catedral, és un dels primers museus diocesans de Catalunya. Conté una gran col·lecció de patrimoni historicoartístic del territori, des del Neolític fins al segle XX.

La visita comença al primer pis, a la curiosa sala dedicada a la col·lecció de sal, del segle XIX, on es mostren escultures fetes de sal procedent de les properes mines de Cardona. En l'àmbit dedicat al romànic, el més espaiós del museu, destaquen escultures en pedra com la columna historiada i diversos capitells del claustre de la catedral de

Santa Maria de Solsona, a més d'una gran col·lecció d'imatges de fusta policromada. Així mateix s'exposa un conjunt de pintura mural excepcional procedent de l'església de Sant Quirze de Pedret, el retaule del monestir de Sant Jaume de Frontanyà i les pintures de l'altar de l'església de Sant Andreu de Sagàs. De l'època gòtica s'exhibeixen les taules dels pintors Lluís Borrassà i de Pere Serra, i, entre els objectes religiosos, les lipsanoteques (petites caixes amb tapa on es guarden les relíquies més valuoses) de Sant Quirze de Pedret del segle X i la de Sant Martí de Joval, del segle XI.

Museu de Solsona Diocesà i Comarcal
Plaça Palau, 1
25280 Solsona
www.museusolsona.cat

27 MUSEU DE LA GARROTXA



© Imagen M.A.S. ACT

Una de les millors col·leccions de pintura i escultura catalanes de Catalunya es troba al Museu de la Garrotxa, situat a la ciutat d'Olot. Ocupa l'edifici de l'antic Hospici i s'hi exposa la col·lecció permanent i també s'hi programen exposicions temporals i activitats. Destaquen especialment les obres de l'Escola Paisatgística d'Olot, un moviment paisatgístic impulsat pels germans Joaquim i Marià Vayreda i per Josep Berga i Boix a partir de la segona meitat del segle XIX.

Es caracteritzava per la seva singular manera de plasmar el paisatge al natural, amb un original estil lliure que va influenciar diverses generacions de pintors catalans. A més, el museu acull una extensa mostra de pintura i escultura, amb obres d'artistes com Ramon Casas, Joan Carles Panyó, Josep Berga i Boada, Francesc Vayreda, Ramon Amadeu, Miquel Blay, Josep Clarà o Leonci Quera, entre molts altres, així com una col·lecció de cartells modernistes.

Museu de la Garrotxa
Carrer de l'Hospici, 8
17800 Olot
<https://museus.olot.cat/museu-garrotxa/>

28 TEATRE-MUSEU DALÍ



© Fundació Gala-Salvador Dalí

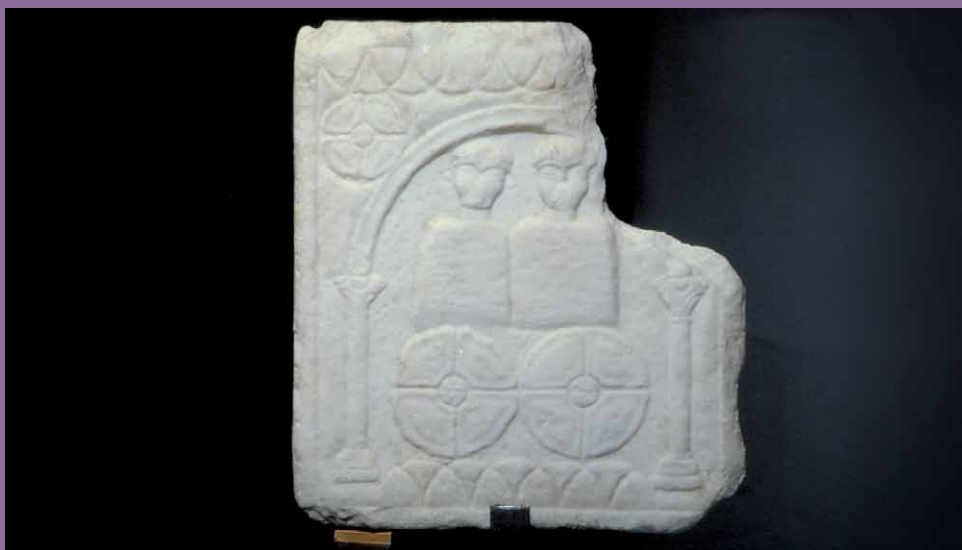
El Teatre-Museu Dalí, concebut i creat per Salvador Dalí, és un gran objecte surrealista, un *ready-made*, la seva última gran creació, que ens proposa un recorregut per la vida i la trajectòria artística del pintor.

Dalí va voler crear un centre que despertés i provoqués l'interès de tots els visitants. Aquest museu, que ocupa l'espai de l'antic teatre municipal de Figueres, presenta l'obra de Dalí: teles impressionistes, cubistes, puntillistes, fauvistas, fins arribar al surrealisme, a la seva època classicista i misticonuclear, les obres relacionades amb els avanços de la ciència, i les seves

últimes creacions, del 1980 al 1983, en què recupera els grans clàssics, especialment Miguel Ángel i Velázquez. És de menció obligada l'espectacular cúpula geodèsica, dissenyada per l'arquitecte Emilio Pérez Piñero. També destaca el pati central amb la instal·lació coneguda com *Taxi plujós*. Tal com va afirmar el pintor: "És evident que hi ha altres mons, això segur; però, com ja he dit moltes vegades, aquests altres mons estan al nostre, resideixen a la Terra i precisament al centre de la cúpula del Museu Dalí, on hi ha tot el nou món insospitat i al·lucinant del surrealisme".

Teatre-Museu Dalí
Plaça Gala-Salvador Dalí, 5
17600 Figueres
www.salvador-dali.org

29 MUSÈU DERA VAL D'ARAN



A la torre del general Martinhon, una casa senyorial del segle XVII acull la seu central del Musèu dera Val d'Aran, on es pot contemplar una col·lecció d'objectes arqueològics, artístics i etnològics de la vall que permet conèixer la història dels aranesos, a més dels seus costums, oficis i tradicions.

La visita es realitza en diferents àmbits: el bressol de la Garona, la conquesta de la muntanya i els primers testimonis de la

presència humana a l'Aran; la romanització; les fortificacions i la defensa de la frontera a causa de la seva situació geoestratègica; l'evolució de l'agricultura i la ramaderia cap a l'època industrial del temps de les mines i les centrals hidroelèctriques, i el camí cap a l'època actual, amb un esment a les tradicions festives i culturals dels pobles aranesos. A més de visites guiades, el museu ofereix tallers i activitats, sobretot per a famílies amb nens i nenes, com jocs de pistes i proves o tallers d'arqueologia.

Musèu dera Val d'Aran
Carrèr Major, 26
25530 Vielha
www.visitvaldaran.com

30 ECOMUSÈU ÇÒ DE JOANCHIQUET



Vilamòs, a la Val d'Aran, encara conserva el tipisme i l'arquitectura tradicional d'antany. En una de les cases del carrer Major es troba el Ecomusèu Çò de Joanchiquet, un museu que trasllada els visitants a un temps passat no molt llunyà endinsant-los en el dia a dia dels Aunòs, una família de posició benestant que va habitar el mas fins a la dècada de 1960. Es tracta d'una casa tradicional, també anomenada *auviatge* o *còto*, amb un pati interior al voltant del qual es distribueixen els diferents espais: la casa familiar, els estables, el verger, l'hort...

Ecomusèu Çò de Joanchiquet
Carrèr Major, 2
25551 Vilamòs
www.visitvaldaran.com

El recorregut per l'espai expositiu permet conèixer el paisatge de la vall i les seves activitats: l'explotació dels boscos, la ramaderia, l'agricultura, l'organització social i familiar, i els costums. El primer propietari conegut d'aquesta casa va ser Joan Aunòs, que hi va arribar la segona meitat del segle XVI. El llinatge Aunòs el formava una família de pagesos que gaudien d'una posició social i política privilegiada. Alguns dels seus membres van arribar a tenir importants càrrecs polítics al Conselh Generau d'Aran, els segles XVII i XVIII.

31 EPICENTRE-CENTRE DE VISITANTS DEL PALLARS JUSSÀ



© Consell Comarcal del Pallars Jussà

Res millor que visitar aquest centre de visitants per descobrir el paisatge, la geologia, la història, els costums i les activitats en aquesta comarca pirinenca. Funciona com un punt d'informació i també com a espai expositiu on s'expliquen els valors del patrimoni cultural i natural de manera amena i interactiva per a visitants de totes les edats.

A la primera planta, el recorregut passa per quatre àmbits diferents: Geologia i terra de dinosaures, L'espectacle de la natura, El cel

fosc del Pallars i Els voltors en els espais protegits del Pallars Jussà. Per finalitzar el recorregut per l'edifici, a la segona planta és possible visitar altres quatre àmbits sobre el patrimoni cultural de la comarca: El pas de les cultures, Escolta una història, Històries del Pallars i Perseguits i salvats.

A més de la visita, el centre funciona com a oficina d'informació turística comarcal, com a botiga i ofereix visites guiades a diferents llocs de Tremp i de la comarca, tallers educatius i activitats culturals diverses.

Epicentre-Centre de Visitants del Pallars Jussà
Passeig del Vall, 13
25620 Tremp
www.pallarsjussa.net

32 CENTRAL HIDROELÈCTRICA DE TAVASCAN I CENTRE D'INTERPRETACIÓ DE L'AIGUA



© Ana Meneses, GZ

Aquesta obra de dimensions immenses es troba dins d'una caverna a 500 metres de profunditat a l'interior de la muntanya del Pic de Guerón, a la vall de Tavascan. Es tracta d'una de les centrals hidroelèctriques subterrànies més grans d'Europa. A més, és una instal·lació reversible, és a dir, de dia recull l'aigua dels llacs per produir electricitat, i durant la nit és una estació de bombament que torna l'aigua fins als llacs superiors. Tot i que continua en funcionament i és propietat de la companyia elèctrica Endesa, les seves instal·lacions es poden visitar de manera guiada i concertada a

través d'un itinerari per tota la planta i una visita al Centre d'Interpretació de l'Aigua, on s'explica la història de la central i les seves característiques peculiars. Per accedir a la central s'ha de creuar un túnel. Un cop dins de la cova, un guia explica el funcionament de les turbines i el procés que es fa servir per aconseguir electricitat. El recorregut finalitza a la sala gran. Actualment, el funcionament de la central està automatitzat i teledirigit des de la central de comandament de Fecsa/Endesa a Lleida, des d'on s'obren i tanquen les vàlvules i comportes i es regula l'aigua que mou les turbines.

Central Hidroelèctrica de Tavascan
25577 Tavascan
www.tavascan.net <http://turisme.pallarssobira.cat>

33 ECOMUSEU DE LES VALLS D'ÀNEU



© Oriol Clavera. Patronat de Turisme de la Diputació de Lleida

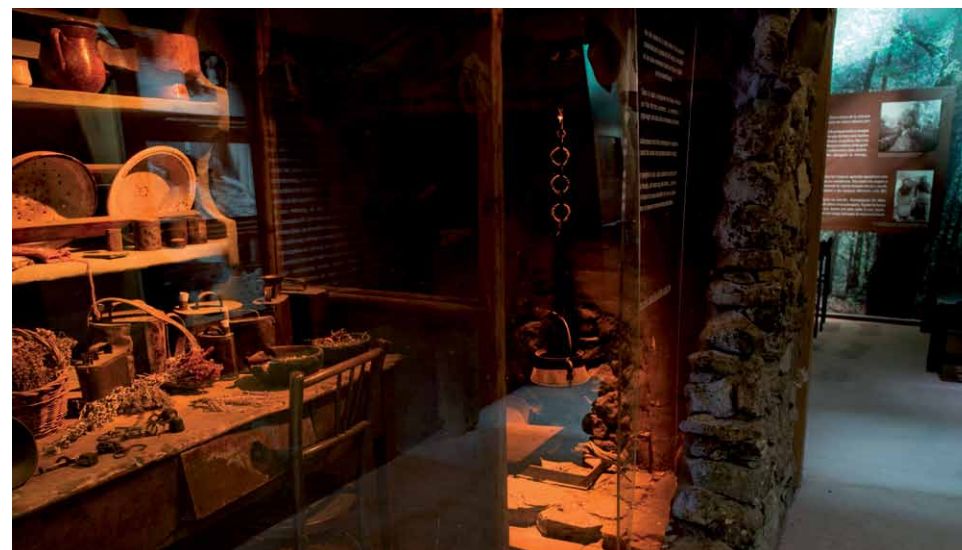
Aquest no és un museu tradicional. La seva gran diferència respecte a la resta és que el seu espai expositiu no es limita a les quatre parets d'un edifici, sinó que s'escampa per tot el territori de les Valls d'Àneu. El seu objectiu és explicar la vida als pobles i llogarets de les petites valls de la zona. La seu principal d'aquest gran museu és la Casa Gassia, a Esterrí d'Àneu, una casa tradicional restaurada, on es realitzen visites guiades i teatralitzades per descobrir com es vivia en una casa de muntanya a principis del segle xx. Des de

l'Ecomuseu es proposa "Joc de Dames", una ruta patrimonial que segueix els passos de les dames Arsenda d'Àger, Valença de Tost, Llúcia de la Marca i Eslonça Martínez en quatre llocs d'interès: el castell i la canònica de Mur, Santa Maria de Gerri, Sant Pere del Burgal i Santa Maria d'Àneu.

Des del museu també s'organitzen activitats i es proposen nous productes culturals que integren la recuperació del patrimoni cultural pirinenc i el desenvolupament econòmic i social del territori.

Ecomuseu de les Valls d'Àneu
Carrer del Camp, 22-24
25580 Esterrí d'Àneu
www.ecomuseu.com <http://turisme.pallarssobira.cat>

34 MUSEU DE LES TREMENTINAIRES



© Oriol Clavera. Patronat de Turisme de la Diputació de Lleida

L'ofici de trementinaire va ocupar la major part de la població femenina de la vall de Tuixent durant més de 100 anys. Era un ofici itinerant, amb coneixements transmesos de generació en generació. Amb herbes, flors, plantes, trementina (que s'extreia de la resina del pi roig) o bolets secs creaven ungüents o infusions amb què tractar a persones i animals de refredats, bronquitis, pneumònia, diftèria o altres malalties i curar ferides o fractures. El museu dona a conèixer les rutes de les trementinaires, recorreguts a peu des de Tuixent fins a les terres de l'interior

i el litoral de Catalunya. Qui visita el museu coneix algunes històries i dades interessants, com que l'últim viatge d'una trementinaire el va fer Sofia d'Ossera l'any 1982 o que la famosa trementina, que dona nom al popular ofici, servia per calmar el dolor, curar les picades d'aranya i les úlceres.

Als afores, el Jardí Botànic de les Trementinaires és un petit espai natural ideal per descobrir algunes plantes de muntanya i conèixer les seves propietats i característiques.

Museu de les Trementinaires
Plaça de la Serra del Cadí, 1
25717 Tuixent
www.trementinaires.org

35 MUSEU-CENTRE D'INTERPRETACIÓ DE LA VALL DE LORD



© Servicios Editoriales Georama, ACT

Al cor de la Vall de Lord, al Solsonès, es troba el monestir de Sant Llorenç de Morunys. El museu allí situat s'organitza en quatre sales dedicades a diferents materials. A la sala de la fusta es posa en relleu el valor que han tingut els boscos i l'ús d'aquest material en les diferents poblacions de la zona. La visita permet descobrir els Barrals, uns curiosos recipients de fusta destinats a guardar aigua, o contemplar algunes peces relacionades amb una de les joies barroques de la comarca, l'Altar dels Colls. A la sala de la pedra es descobreixen petits fòssils

amb una antiguitat de 40 milions d'anys, a més d'eines prehistòriques o escultures del romànic. En l'àmbit dedicat al guix es poden veure diferents mostres de fragments d'aquest material, que va ser utilitzat per construir els sostres modelats, entre altres decoracions d'interiors. La visita finalitza a la sala del tèxtil. Des del segle XIII fins a mitjan segle XIX, la principal activitat econòmica del poble va ser la manufactura del tradicional drap piteu, un teixit de llana amb una trama característica que el feia molt resistent.

Museu-Centre d'Interpretació de la Vall de Lord
Carrer Estret, 1 - Claustre de l'Església de Sant Llorenç
25282 Sant Llorenç de Morunys
<http://museuvalldelord.com>

36 MUSEU MUNICIPAL DE LLÍVIA



© José Luis Rodríguez, ACT

El poble de Llivia és un enclavament català a França format per cases de pedra, teulades de pissarra i balcons de fusta plens de flors. S'agrupen al voltant de places i carrers que encara conserven l'encant de les poblacions típiques de la Cerdanya i que són ideals per a un agradable passeig. Al centre es troba el Museu Municipal, que acull al seu interior una singular col·lecció formada pels objectes de la farmàcia Esteva, datada de l'any 1415, la més antiga d'Europa. Es poden admirar pots de ceràmica decorats en blau, caixes de fusta del segle XVII i XVIII amb retrats de savis i científics,

llibres de ciència, receptes de l'època, fórmules, un mapamundi amb la procedència dels productes, instruments de laboratori i un *cordialer*, un moble policromat del segle XVIII on es guardaven els productes farmacèutics. La col·lecció és de les més destacades del món d'aquesta temàtica i s'ha conservat gràcies a la família Esteva, que va mantenir oberta la farmàcia fins al 1926.

A més de la col·lecció de la farmàcia Esteva, al museu es pot gaudir d'una petita mostra de restes arqueològiques trobades a la zona.

Museu Municipal de Llivia
Carrer dels Forns, 10
17527 Llivia
www.llivia.org/museu-municipal.com

37 MUSEU DE LES MINES DE CERCS



© Imagen M.A.S. ACT

A principi del segle xx Catalunya va viure la febre del carbó. El poble de Cercs, al Berguedà, es va transformar gràcies a les mines de carbó que s'explotaven al seu territori. Al costat de les mines on s'extreia el mineral es van establir colònies com la de Sant Corneli, la de Sant Salvador o la Consolació, on vivien els treballadors de la mina. El 1989, després d'unes quantes dècades d'activitat, l'empresa Carbons de Berga va anunciar el seu tancament. L'empresa va obrir de nou les seves portes uns anys més tard, aquest cop per mostrar-les als seus visitants en forma de museu.

La colònia minera de Sant Corneli és una de les més ben conservades de Catalunya. Està situada a 960 metres d'altitud i està formada per habitatges, escola, església, cinema i, fins i tot, un cementiri. El museu inclou l'accés a la galeria de Sant Romà. L'accés es realitza a bord d'un tren miner que recorre els 450 metres de llarg que té el jaciment. En el seu interior es recreen les màquines, els instruments i les figures que representen els miners. Al final, la sorpresa la dona un sistema de llums i sorolls que reproduceix una explosió de carbó.

Museu de les Mines de Cercs
Plaça Sant Romà, s/n
08698 Sant Corneli
www.mmcercs.cat

38 MUSEU DEL CIMENT ASLAND



© Imagen M.A.S. ACT

A Castellar de n'Hug, al paratge del Clot del Moro, es troba l'antiga fàbrica de ciment Asland, avui convertida en museu. Forma part del MNACTEC (Museu Nacional de la Ciència i de la Tècnica de Catalunya). Va ser inaugurat el 2002 i, el 2005, va ser declarat bé cultural d'interès nacional com a monument històric, en tractar-se d'un edifici modernista. De tot el conjunt en destaca l'ús de la volta catalana (o del maó pla) i les estructures de ferro forjat. El fundador de la fàbrica va ser Eusebi Güell, un empresari que va contractar l'arquitecte Rafael Guastavino. La visita al museu inclou l'exposició que explica la història

de la fàbrica a través de diversos recursos, com un audiovisual sobre una filmació de l'any 1920, quan la fàbrica estava en funcionament. L'espai també s'usa per a exposicions temporals.

És recomanable arribar al museu en el Tren del Ciment, un tren turístic que uneix la Pobla de Lillet amb el Museu del Ciment. El recorregut passa pels Jardins Artigas, un conjunt arquitectònic dissenyat per Antoni Gaudí per a una família propietària d'una de les principals fàbriques tèxtils de la zona.

Museu del Ciment Asland
Paratge del Clot del Moro, s/n
08696 Castellar de n'Hug
www.museuciment.cat

39 MUSEU ETNOGRÀFIC DE RIPOLL



© Diego Espada. Patronat de Turisme Costa Brava Girona

Aquest museu va ser fundat l'any 1929 i, actualment, segueix documentant, estudiant, difonent i conservant el patrimoni etnològic material i immaterial del Ripollès i les comarques veïnes d'Osona, el Berguedà i la Cerdanya. Va ser reinagurat el 2011 i, actualment, és un museu modern amb 12 àmbits dedicats a la història d'aquesta zona dels Pirineus catalans, a l'antic museu i la seva trajectòria, a la feina al camp i a la llar, la vida a la llar, la religiositat, els jocs,

els oficis, la llana i el cànem, la farga i el ferro, les armes o la societat del present. Algunes de les peces més destacades són les que pertanyen a la col·lecció d'objectes relacionats amb els pastors (el llit de pastor, les marques d'ovella, els esclopets o les gaiates), les barretines, els mobles antics, les figuretes de pessebre, els exvots, els pots de farmàcia, la teixidora, la col·lecció de claus, les armes de foc portàtils o el banc de socaire.

Museu Etnogràfic de Ripoll
Plaça de l'Abat Oliba, s/n
17500 Ripoll
www.museuderipoll.org

40 MUSEU DELS SANTS D'OLOT



© Maria Geli - Pilar Panagunà. Patronat de Turisme Costa Brava Girona

El Museu dels Sants, a Olot, és únic en la seva temàtica: la imatgeria religiosa, és a dir, la talla, escultura i pintura d'imatges de sants. Es troba just a l'edifici neogòtic que va albergar el primer taller de la ciutat, L'Art Cristià, fundat l'any 1880 per Joaquim Vayreda, Josep Berga i Valentí Carrera, i que segueix en funcionament. Recentment restaurat, el museu descobreix els secrets de la tradicional producció d'imatgeria religiosa, la seva història i tècniques. A la planta baixa i al soterrani,

unes grans finestres que comuniquen el museu amb els tallers permeten al visitant veure la feina dels artesans. La visita continua a la primera planta, en la qual es desplega l'exposició permanent amb diferents àmbits. La planta superior del museu està dedicada a les activitats educatives, tallers didàctics i exposicions temporals per apropar la imatgeria religiosa al públic de totes les edats. Actualment, els treballs produïts als tallers d'Olot es poden contemplar a tot el món.

Museu dels Sants d'Olot
Carrer de Joaquim Vayreda, 9
17800 Olot
<https://museus.olot.cat/museu-dels-sants>

41 MUSEU DE LA CONCA DELLÀ I PARC CRETACI



© Imagen M.A.S. ACT

Res millor per imaginar com eren els Pirineus de Catalunya fa 70 milions d'anys que visitar els jaciments paleontològics del Parc Cretaci, en els municipis d'Abella de la Conca i d'Isona i Conca Dellà, a la comarca del Pallars Jussà. El museu de la Conca Dellà, a Isona, pot ser el campament base d'una estada a la zona. En aquest museu, a més de les exposicions, hi ha una oficina de turisme des d'on s'informa de totes les visites que es poden realitzar a la zona, des de jaciments d'icnites (petjades)

i d'ous, fins a ermites romàniques, castells, espais naturals o els nuclis més pintorescos. En total, el Parc Cretaci inclou 10 llocs: el Museu de la Conca Dellà, el jaciment d'icnites de la Posa, el jaciment d'ous de dinosaures de Basturs, la ciutat romana d'Aesso, el castell de Llordà, el castell d'Orcau, l'església de Santa Maria de Covet, l'església de Sant Andreu de Biscarri, l'església de Sant Miquel de Conques i els estanys de Basturs.

Museu de la Conca Dellà i Parc Cretaci
Carrer del Museu, 4
25650 Isona
www.parc-cretaci.com

42 PARC DELS BÚNQUERS DE MARTINET I MONTELLÀ



© Turisme de la Cerdanya, Gonzalo Sanguinetti

A la serralada del Cadí, el Parc dels Búnquers de Martinet i Montellà permet veure molt de prop algunes de les construccions que es van erigir en aquest racó després de la Guerra Civil espanyola. Es tracta d'un espai convertit en museu amb l'objectiu de rescatar la memòria de diferents episodis històrics (la Segona Guerra Mundial, la postguerra civil i el franquisme), una part de la història força desconeguda i envoltada de polèmica i secrets militars. Durant els anys quaranta del segle xx, es va construir l'anomenada Línia P (o Línia Pirineus), una defensa formada

per uns 10.000 búnquers repartits al llarg dels Pirineus de Catalunya, un projecte de la dictadura franquista en previsió d'una invasió aliada eventual. Actualment, la visita proposa un recorregut exterior a peu que permet contemplar punts de combat i d'artilleria, nius de metralladora i fins i tot endinsar-se en un laberint de galeries sota terra. A més, el parc recrea l'atmosfera que envoltava aquestes construccions i intenta explicar el moment d'una de les èpoques més fosques de la història amb l'objectiu de fer reflexionar els i les visitants.

Parc dels Búnquers de Martinet i Montellà
Paratge de Cabiscol, Carretera LV-4055 de Martinet a Montellà
25725 Martinet
www.bunquersmartinet.net

43 CENTRE D'INTERPRETACIÓ DEL MITE DEL COMTE ARNAU



El Centre d'Interpretació del Mite del Comte Arnau se situa en un antic palau construït al segle XIV, situat just al costat del monestir de Sant Joan de les Abadesses. És un espai expositiu per descobrir la figura del Comte Arnau, un personatge mitològic. Qui era? Com ha influït el seu mite en la història, la literatura, el folklore i fins i tot en la música d'aquest racó dels Pirineus? L'exposició dona resposta a aquestes i altres preguntes.

Forma part de "Terra de Comtes i Abats", un projecte que té com a protagonistes

principals els monestirs de Ripoll i Sant Joan de les Abadesses, així com el santuari de Montgrony.

El recorregut de la visita passa per diversos àmbits, dividits en tres apartats dedicats a la cançó popular que dona origen a la llegenda, al contingut de la seva expansió i, finalment, a la construcció del Comte Arnau com a mite, amb la seva corresponent repercussió cultural, en què l'exposició es fixa en les obres de grans escriptors dels segles XIX i XX com Joan Maragall i Josep Maria de Sagarra.

Centre d'Interpretació del Mite del Comte Arnau
Palau de l'Abadia
17860 Sant Joan de les Abadesses
www.terradecomtes.cat

44 MUSEU D'ARQUEOLOGIA DE CATALUNYA. EMPÚRIES



Empúries és un dels conjunts arqueològics més importants de la península Ibèrica que representa la connexió amb les antigues cultures mediterrànies. Actualment es poden visitar les restes de la ciutat d'Emporion, fundada cap a l'any 575 a. de C., per mercaders grecs focues, i de la ciutat romana d'Emporiae, construïda a inicis del segle I a. de C. S'ofereixen diferents tipus de recorreguts guiats, audiovisuals, experiències virtuals amb reconstruccions en 3D i tallers didàctics.

Al jaciment, destaquen la muralla i els santuaris atribuïts al culte d'Asclepi (a partir de l'escultura identificada amb el déu de la medicina, que es pot contemplar al museu), i al déu greco-egipci Zeus Serapis; els nous espais museïtzats de l'*stoa* (a la plaça de l'àgora de la ciutat grega), el fòrum de la ciutat romana (amb els principals edificis públics i religiosos) així com el criptopòrtic d'una de les grans cases romanes, que conserva també un destacable conjunt de mosaics.

MAC Empúries
Carrer Puig i Cadafalch, s/n
17130 L'Escala
www.macempuries.cat

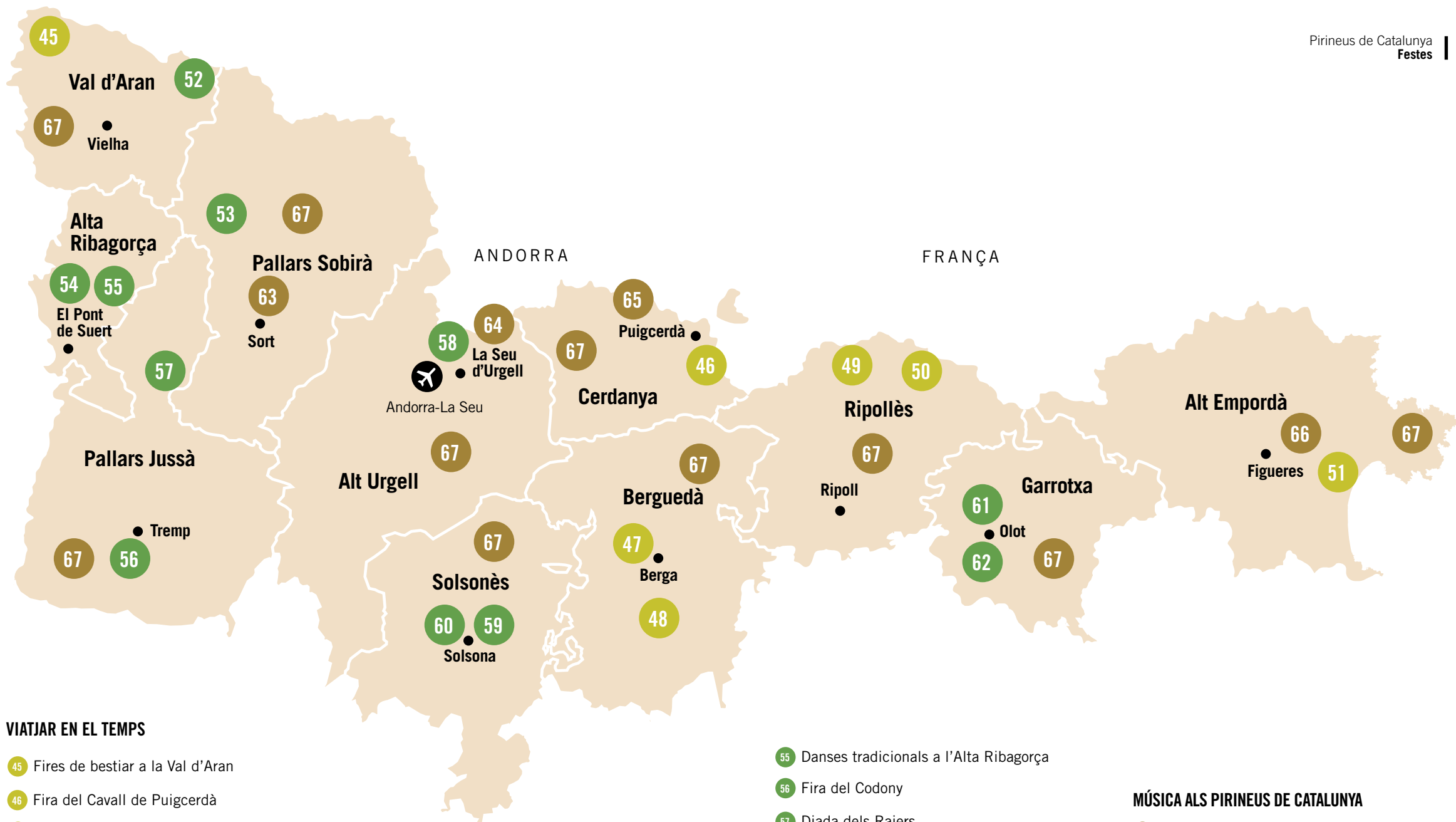


© Gemma Miralba. ACT

Pirineus de Catalunya

FESTES

El foc, els animals, els productes de la terra... Al llarg de la història de la humanitat s'han celebrat i es continuen celebrant pels mateixos motius. I a tots ens agrada imaginar-nos que **viatjar en el temps** és possible i que podem reviure experiències d'una altra època. Altres esdeveniments han romàs inalterables al llarg del temps i cal **celebrar la tradició** per mantenir viu el nostre patrimoni cultural. En cap festa **dels Pirineus de Catalunya** hi falta la **música**, bé sigui tradicional, transmesa de generació en generació, bé sigui música acadèmica de la qual en podem gaudir en espais que tenen un magnetisme especial.



VIATJAR EN EL TEMPS

- 45 Fires de bestiar a la Val d'Aran
- 46 Fira del Cavall de Puigcerdà
- 47 Festa del Segar i el Batre d'Avià
- 48 La Corrida de Puig-reig
- 49 Concurs Internacional de Gossos d'Atura de Ribes de Freser
- 50 Tria de Mulats d'Espinavell
- 51 Festival Terra de Trobadors de Castelló d'Empúries

CELEBRAR LA TRADICIÓ

- 52 Aplec al santuari de Montgarri
- 53 Baixada de falles al Pallars Jussà i el Pallars Sobirà
- 54 Baixada de falles a l'Alta Ribagorça

- 55 Danses tradicionals a l'Alta Ribagorça
- 56 Fira del Codony
- 57 Diada dels Raiers
- 58 Fira de Sant Ermengol
- 59 Carnaval de Solsona
- 60 Festa Major de Solsona
- 61 Ball dels Cavallets, Gegants i Mulassa
- 62 Festes del Tura

MÚSICA ALS PIRINEUS DE CATALUNYA

- 63 Festival de Música de la Vila de Rialp
- 64 Trobada d'Acordionistes dels Pirineus
- 65 Festival Trama. Mostra de Músiques de les Muntanyes d'Europa
- 66 Festival Castell Peralada
- 67 Festival de Música Antiga dels Pirineus

45 FIRES DE BESTIAR A LA VAL D'ARAN



© visitvaldaran.com

La Val d'Aran és rica en tradicions. Una d'aquestes tradicions són les fires del bestiar. Es tracta de celebracions d'origen centenari que omplen de visitants i activitats les principals poblacions araneses, com Les, Salardú, Vielha i Bossòst. Les fires se celebren quan els animals baixen de la muntanya, abans d'anar a les bordes (típiques cabanes dels pastors a la muntanya). En tots els pobles que les acullen, són un dels esdeveniments

més esperats al llarg de l'any, no només pels aranesos, sinó també pels visitants.

Durant les fires s'exposen els animals que encara s'utilitzen per treballar al camp. L'activitat de compra i venda d'animals característica es complementa amb altres ofertes enfocades al comerç de tot tipus i s'organitzen esdeveniments lúdics com animació musical, degustacions i àpats populars.

Oficina d'Informació Turística de la Val d'Aran
Carrèr Sarriulèra, 1
25530 Vielha
www.visitvaldaran.com

46 FIRA DEL CAVALL DE PUIGCERDÀ



© Patronat de Turisme de la Cerdanya

El primer cap de setmana del mes de novembre, el més pròxim a la festivitat de Tots Sants, la ciutat de Puigcerdà celebra una de les fires del cavall més importants d'Europa. Durant tot un cap de setmana es poden veure més de 1.000 exemplars de la raça autòctona dels Pirineus de Catalunya i també d'altres races. L'acte més esperat és el concurs de cavalls i ramaderies, on es presenten

els millors exemplars que acudeixen a la fira i concuren per guanyar premis de diferents categories. A més de la fira de cavalls i bestiar, en diferents zones de la població es munta la fira multisectorial. És, sens dubte, un dels esdeveniments comercials més importants de l'any a la comarca. La ciutat de Puigcerdà compta amb una tradició mil·lenària de fires i mercats que es remunta al segle XII.

Ajuntament de Puigcerdà
Plaça de l'Ajuntament, s/n
17520 Puigcerdà
www.puigcerda.cat

47 FESTA DEL SEGAR I EL BATRE D'AVIÀ



© Anna Selga. Concurs Instagram Festes del SIB

Homenatjar la gent que treballa al camp i totes les seves tasques quotidianes és l'objectiu d'aquesta festa que se celebra cada segon diumenge de juliol, coincidint amb la temporada de la sega i el batre (des de Sant Joan a finals de juny). El lloc de trobada és l'esplanada que es troba a prop de Santa Maria d'Avià, una bonica església romànica del segle XII situada a un quilòmetre del poble. Allà, la Colla de Segadors, una associació formada per pagesos de la zona, en col·laboració amb

l'Ateneu i l'Ajuntament d'Avià, organitzen un acte festiu en què destaquen les demostracions pràctiques de les feines de segar i batre, tal com es feien antigament, amb els animals i les eines. Aquesta festa va néixer el 1989 per iniciativa d'un habitant d'Avià. A més de la recreació, s'organitzen concerts, esmorzars populars, construcció de pellers, trobades de puntaires, fira d'artesans o la degustació del pastís del segador.

Ajuntament d'Avià
Avinguda Pau Casals, 22
08610 Avià
www.avia.cat

48 LA CORRIDA DE PUIG-REIG



© Comissió de la Corrida de Puig-reig

Una de les festes més tradicionals de la localitat de Puig-reig és la Corrida, una tradició que se celebra cada any el cap de setmana després de la festivitat de Sant Antoni, el 17 de gener. Aquesta festa, que se celebra des de fa més de 125 anys, gira al voltant dels cavalls, els carros, l'embotit i els aliments procedents del porc. L'acte principal és una cercavila en què es passeja la imatge de Sant Antoni encapçalada per l'abanderat i formada per una desfilada de cavalls i carros que recorren els carrers del centre del poble. El moment més esperat són els tres coets

i la traca que inauguren el diumenge de la Corrida. Comença amb un esmorzar popular a base d'embotits, ja que durant molts anys la festa coincidia amb la matança del porc. Es mengen botifarres de sang, bulls, fuets, llonganisses, cansalada, sobrassada i pernil acompanyats de bon vi. És el preàmbul de la cercavila en què desfilen cavalls, eugues, ases, rucs, mules i ponis, i carros que recorden els antics treballs de camp i d'altres, més senyorials, decorats amb tota mena de detalls.

Ajuntament de Puig-reig
Carrer Pau Casals, 1
08692 Puig-reig
www.lacorrída.cat

49 CONCURS INTERNACIONAL DE GOSSOS D'ATURA DE RIBES DE FRESER



© Consorci Ripollès Desenvolupament, Archivo Imágenes PTCBG

El gos d'atura és la raça que als Pirineus de Catalunya es dedica a custodiar els ramats d'ovelles, especialment durant la transhumància. En alguns pobles són tradicionals els concursos on els pastors amb els seus millors gossos posen a prova la seva destresa i habilitats. Un dels més populars és el de Ribes de Freser, a la comarca del Ripollès. Es realitza el primer diumenge de setembre des del 1948. Va ser impulsat pel Gremi de Ramaders i l'Ajuntament de Ribes de Freser i, més tard, es va exportar a Oñate (Guipúscoa), on s'ha continuat celebrant. Des del 1962

fins al 1988, van tenir lloc concursos en altres poblacions i es van signar els estatuts per constituir la Federació de Concursos de Gossos d'Atura dels Països Catalans que cada any organitza un campionat en el qual participen pastors i gossos de diverses procedències. Actualment, es vol convertir el concurs de Ribes en un esdeveniment de referència i s'organitzen diferents activitats complementàries per donar a conèixer el pasturatge, els productes derivats de l'ovella, fomentar la raça del gos d'atura català i mantenir viu l'ofici.

Ajuntament de Ribes de Freser
Plaça de l'Ajuntament, 3
17534 Ribes de Freser
www.ajribesdefreser.cat

50 TRIA DE MULATS D'ESPINAVELL



© Joan Castro, GZ

A Espinavell, un petit poble que pertany al municipi de Molló, a la Vall de Camprodon, se celebra la Tria dels Mulats cada 13 d'octubre. Durant una jornada, persones de diferents llocs dels Pirineus de Catalunya acudeixen a aquesta fira de bestiar equí, d'enorme importància, que s'ha convertit en un esdeveniment turístic.

Els animals han passat tot l'estiu a la muntanya i des de Sant Joan, quan es realitza la transhumància del bestiar des del nucli de Molló fins a la muntanya de Rojà, pròxima al massís del Canigó, a la comarca

francesa del Conflent, on encara conserven els drets de pastura, reconeguts per les Actes del Tractat dels Pirineus (1659). El dia de la fira, els ramaders acompanyen els seus animals fins a les Planes d'Espinavell, on passaran el dia. Aproximadament, a les 11 del matí, eugues, cavalls i poltres o mulats arriben i comencen els negocis per vendre'ls. Després de tancar les vendes, se separen les cries de les seves mares (és la tria dels mulats) i els animals adults tornen a la muntanya, on viuran fins que arribi el fred i els seus propietaris els protegeixin a les seves masies.

Ajuntament de Molló
Carrer de Sant Sebastià, 2
17868 Molló
www.mollo.cat

51 FESTIVAL TERRA DE TROBADORS DE CASTELLÓ D'EMPÚRIES



© Ajuntament de Castelló d'Empúries

El segon festival d'ambientació històrica més antic de Catalunya es diu Terra de Trobadors i se celebra a Castelló d'Empúries. Després de diverses edicions, s'ha convertit en un gran esdeveniment organitzat amb molt de rigor històric, durant el qual la vila reviu la seva esplendor medieval. La iniciativa va sorgir a partir dels vincles culturals amb les terres occitanes, a partir d'una proposta d'un grup de músics trobadors. Cada segon cap de setmana de setembre, Castelló es converteix en la capital del comtat d'Empúries.

Els cavallers lluiten pel seu honor en el torneig medieval, i el Palau dels Comtes i el convent de Sant Domènec acullen un sopar medieval. Als carrers i places hi ha música i actuacions amb trobadors, joglars, malabaristes i bufons, i al centre històric es munta un gran mercat medieval amb parades d'artesans i menjar. També es programen altres activitats com tallers, conferències, exposicions, visites guiades i altres propostes per gaudir al màxim de la recreació medieval.

Ajuntament de Castelló d'Empúries
Plaça Joc de la Pilota, 1
17486 Castelló d'Empúries
www.terradetrobadors.com

52 APLEC AL SANTUARI DE MONTGARRI



© Rafael López Mome, visitaldaran.com

El santuari de Montgarri, a 1.645 metres d'altitud, és un edifici d'origen romànic, envoltat de prats d'alta muntanya al costat del riu Noguera Pallaresa. Està situat entre les comarques del Pallars Sobirà i la Val d'Aran, entre Bonabé i el Pla de Beret. Montgarri va ser un nucli rural fins a la dècada de 1960, quan els seus habitants van abandonar el poble a causa de les dures condicions de vida. Actualment, encara es poden veure restes de les típiques bordes i el santuari, del qual en destaca el campanar, de torre octogonal.

Montgarri es pot visitar en diferents èpoques de l'any, però, sens dubte, una bona opció és fer-ho el 2 de juliol o el 15 d'agost, quan els veïns de la zona es reuneixen per celebrar el tradicional aplec, amb missa, dinar popular i ball. La majoria de la gent que acudeix a aquest aplec ho fa a peu des del pla de Beret. Es tracta d'una caminada d'uns sis quilòmetres a través de boscos i paisatges de gran bellesa.

Oficina d'Informació Turística dera Val d'Aran
Carrer Sarriulera, 10
25530 Vielha
www.visitaldaran.com

53 **BAIXADA DE FALLES AL PALLARS JUSSÀ
I AL PALLARS SOBIRÀ**

© Associació de Fallaires de la Pobla de Segur

Com cada any, amb l'arribada del bon temps, diferents pobles dels Pirineus de Catalunya celebren el solstici d'estiu baixant les falles, uns troncs o branques, que preparen els joves uns dies abans de l'esdeveniment. En un lloc elevat, planten el far, format per un grup de troncs i que serveix per encendre totes les falles i de punt d'origen des d'on comencen a baixar la muntanya. Arribats al poble, els fallaires dipositen els seus troncs en una foguera i són rebuts amb gran alegria.

Durant la nit de Sant Joan es baixen les falles a Isil i Alins, al Pallars Sobirà.

Falles d'Isil www.fallesisil.cat
 Falles d'Alins www.fallesalins.cat
 Falles de la Pobla de Segur www.fallairespobla.cat
<http://turisme.pallarssobira.cat> www.pallarsjussa.net

A mitjanit, els homes i dones que han decidit participar en la festa baixen per la muntanya amb els seus troncs encesos a l'espatlla fins a arribar al poble, formant una línia lluminosa que atreu les mirades i les fotografies dels visitants. Una setmana abans, a la Pobla de Segur, al Pallars Jussà, se celebren les falles de la Mare de Déu de Ribera. Totes aquestes baixades de falles, juntament amb les de València d'Àneu per Sant Pere i les d'Alós d'Isil el primer dissabte de juliol, han estat declarades Festa Patrimonial d'Interès Nacional i Patrimoni Immateral de la Humanitat per la UNESCO.

54 **BAIXADA DE FALLES A L'ALTA RIBAGORÇA**

© Manel Puyó

La festa de les falles a la comarca de l'Alta Ribagorça atreu cada any un bon nombre de visitants arribats de diferents llocs per viure una festa relacionada amb la cerimònia ancestral d'agraïment per les collites i per l'arribada del bon temps. La festa té lloc en diverses poblacions, i en tots els casos els joves encenen les falles, uns troncs resinosos d'uns dos metres de longitud, en un lloc elevat de la muntanya. Quan es fa de nit, comencen a baixar en fila fins arribar a la plaça del poble, on són rebuts amb música i el tradicional toc de campanes.

Vall de Boí www.vallboi.cat
 Alta Ribagorça www.turismealtribagorca.cat

Amb les falles mig consumides, es fa una gran foguera i es ballen danses tradicionals.

Durant la primera quinzena de juny, se celebra la festa de les falles a Durro i a Senet. El 23 de juny, a Boí, Casós, el Pont de Suert i Vilaller. Durant la segona quinzena de juny, es baixen les de Barruera; la primera quinzena de juliol, les d'Erill la Vall i Taüll i, durant la segona quinzena de juliol, les de Llesp.

55 DANSES TRADICIONALS A L'ALTA RIBAGORÇA



© Manel Viadrich, Patronat de Turisme de la Diputació de Lleida

Els balls populars, cadascun amb la seva història particular, s'aprenen de generació en generació i es repeteixen any rere any a les festes populars. Són l'essència de la tradició i el folklore en cada un dels pobles on es representen.

Un d'aquests balls és el de bastons. Se celebra a la Festa Major de Sant Pere, el 29 de juliol, a la població de Malpàs. Altres balls populars es poden veure a la festa de Sant Isidre, a Taüll, que se celebra el tercer diumenge de juliol. Només aquest dia es pot veure el ball pla, que es balla juntament amb el ball de Sant Isidre i en el qual

també es realitza la tradicional pila, una torre humana on únicament participen els homes i que té una singularitat curiosa: qui corona la torre, ho fa cap per avall.

A Vilaller, el 15 d'agost, es pot contemplar un ball únic i amb molta història i tradició: el Tatero. Es tracta d'una dansa representada per quatre parelles masculines. Al poble de Durro, es fa la Festa Xica, que se celebra al setembre, per veure el ball pla de Durro, en el qual participen dos solters i dos casats.

Patronat Comarcal de Turisme de l'Alta Ribagorça
Avinguda Victoriano Muñoz, 48
25520 El Pont de Suert
www.turismealtaribagorca.cat

56 FIRA DEL CODONY



© Ajuntament de Tremp

El codony és un dels productes típics de les comarques del Pallars. Als Pirineus catalans és molt típic l'allioli de codony, molt usat per acompanyar les carns a la brasa.

Cada tardor, la població de Tremp es bolca en l'organització de la Fira del Codony, un esdeveniment que omple de visitants les places i carrers d'aquesta localitat del Pallars Jussà. La fira se celebra el cap de setmana de Tots Sants i s'organitza conjuntament entre l'Ajuntament de Tremp i el Comerç Associat de Tremp. Durant un parell de

jornades es munten paradetes en les quals es ven codonyat, allioli de codony i altres productes elaborats amb aquesta fruita. També es munta un programa d'activitats per a totes les edats, com el tradicional concurs d'allioli de codony, degustacions d'altres productes típics del Pallars com embotits artesans, la fira de productes alimentaris, concerts, animacions per als més petits de la casa o cercaviles. A tota la fira es pot veure el típic mocador de farcell, un mocador de farcell de quadres petits que s'ha convertit en un símbol de la comarca i de tot Catalunya.

Ajuntament de Tremp
Plaça de la Creu, 1
25620 Tremp
www.ajuntamentdetremp.cat

57 DIADA DELS RAIERS



© Oriol Llauredó, ACT

El primer diumenge de juliol se celebra un dels esdeveniments més esperats del calendari festiu del Pallars Jussà. Es tracta de la festa dels raiers, una jornada única per descobrir l'ofici de raier, que era la persona que s'encarregava de transportar les mercaderies pel riu, desafiant els seus perills. Durant aquest dia, els rais o basses baixen pel riu Noguera Pallaresa carregats de llenya com es feia antigament.

Aquest homenatge al transport fluvial que permetia portar la fusta dels Pirineus de Catalunya a les terres del litoral té lloc

a la Pobla de Segur. Un dia abans de la festa, es construeixen quatre basses de tres trams i els raiers preparen la vestimenta tradicional. Al matí, davant la presència de milers de visitants, baixen pel riu, des de la presa de Llània fins al pont de Claverol, un trajecte de cinc quilòmetres. La festa va ser declarada Festa Tradicional d'Interès Nacional l'any 2002 i dura tres dies en què no hi falten concerts, menjars populars, l'Espardenyada, una cursa de muntanya i un ball de fi de festa.

Associació Cultural dels Raiers de la Noguera Pallaresa
Plaça dels Pobles, s/n
25500 La Pobla de Segur
www.elsraiars.cat

58 FIRA DE SANT ERMENGOL



© Servicios Editoriales Georama, ACT

Visitar la Seu d'Urgell durant la Fira de Sant Ermengol és una excusa perfecta per conèixer els millors formatges del Pirineu. Es realitza sense falta cada any el tercer cap de setmana d'octubre al centre de la capital de l'Alt Urgell. Hi estan representats formatges artesans no només dels Pirineus de Catalunya si no de molts llocs de la Península. Es poden tastar formatges de diferents tipus, més o menys curats, de vaca, de cabra o d'ovella. Un dels actes més populars del certamen és el concurs de formatges artesans. La mostra s'ha consolidat i s'ha donat a conèixer mundialment a la ciutat com a motor de la promoció, difusió

i projecció exterior dels formatges elaborats als Pirineus de Catalunya. A més, per tota la ciutat es poden visitar espais monogràfics dedicats a diferents productes de les muntanyes del Pirineu català: la mostra ramadera, la fira d'artesanía, l'Espai Tast Km0, els Encants dels Canonges, l'Autofira o la fira de productes ecològics dels Pirineus de Catalunya.

Aquest esdeveniment està considerat la primera fira documentada de la península Ibèrica, ja que es va citar per primera vegada l'any 1048.

Fira de Sant Ermengol
Plaça dels Oms, 1
25700 La Seu d'Urgell
www.firasantermengol.cat

59 CARNAVAL DE SOLSONA



© O. Creus, GZ

El Carnaval és una de les celebracions més esperades a Solsona. Durant una setmana aquesta ciutat s'omple de gent, música i festa a tota hora.

El programa d'actes és ric, variat i molt tradicional. Destaquen el ball dels Gegants Bojos al ritme del Bufi (l'himne del Carnaval), la Penjada del Ruc al Campanar (en la qual pengen un ruc de cartró del campanar), les Contradanses, l'arribada de sa majestat el Carnaval, el sermó, el Carnaval Infantil, les Comparses...

Per la seva originalitat, aquesta festa ha estat declarada Festa d'Interès Turístic Nacional. I si bé va ser recuperada l'any 1971, els seus orígens són ancestrals.

Entre les seves principals característiques cal destacar que es tracta d'un carnaval satíric, una recreació burlesca i més oberta de la Festa Major, amb un protocol molt definit, en què es critica les autoritats i que conté bromes sobre personatges populars. Cada any s'organitza a través de l'Associació de Festes del Carnaval de Solsona.

Oficina de Turisme de Solsona
Carretera de Basella, 1
25280 Solsona
www.carnavalsolsona.com

60 FESTA MAJOR DE SOLSONA



© GZ

Durant els dies 8 i 9 de setembre, Solsona es vesteix amb les seves millors gales per celebrar la Festa Major, una festa tradicional en honor a la Mare de Déu del Claustre, patrona de la ciutat. Els habitants de Solsona surten al carrer per gaudir de tota una programació que inclou actes religiosos, activitats tradicionals, focs artificials, música, animació infantil i tot tipus d'esdeveniments festius. L'any 2008, la festa va ser declarada Festa Patrimonial d'Interès Nacional. D'entre totes les figures que desfilen a les cercaviles, destaquen

els gegants. De fet, el terme serveix per referir-se a tot el conjunt d'elements del folklore festiu de la ciutat, que a més dels gegants inclouen l'Àguila, la Mulassa, el Drac, els Cavallets, els Aguilons, els Ossos, el Bou, els Nans, els trabucaires o els balls populars com el ball de bastons. És la celebració d'un ritual i actes d'una ciutat lliurada, generació rere generació, a la festa que es remunta a l'any 1653 i que actualment conserva l'estructura bàsica i el mateix esquema del segle XVII.

Oficina de Turisme de Solsona
Carretera de Basella, 1
25280 Solsona
www.solsonalafesta.net

61 BALL DELS CAVALLETS, GEGANTS I MULASSA



© Oriol Llauredó, Sant Feliu de Pallerols

A Sant Feliu de Pallerols es pot veure cada any un ball únic, i de gran interès, folklòric i antropològic: el Ball dels Cavallets, Gegants i Mulassa. Aquest ball tradicional és l'esdeveniment més destacat de la Festa Major, i va ser declarat Festa Tradicional d'Interès Nacional el 1999.

El ball, anomenat popularment la Matadegolla, és una dansa considerada pels estudiosos com un testimoni viu de la dansa tradicional catalana. Les seves primeres referències escrites es remunten al segle XVIII i, tal com el seu nom indica, els elements

que protagonitzen el ritual són una figura que representa una mula, una parella de gegants i vuit cavallets. Cal esperar a la setmana de Festa Major, al començament del mes de juny, per veure la dansa en directe. En aquesta ocasió va acompanyada de la melodia interpretada per una violinista. També es pot veure a les tradicionals ballades, durant la mateixa setmana, concretament el diumenge i el dilluns a la tarda, a la plaça de l'Església i a la plaça el Firal, respectivament. En aquest cas la dansa s'acompanya de música de cobla, la formació orquestral tradicional catalana.

Ajuntament de Sant Feliu de Pallerols
Plaça el Firal, 23
17174 Sant Feliu de Pallerols
www.santfeliudepallerols.com

62 FESTES DEL TURA



© Gemma Miralda, ACT

La verge del Tura és la patrona de la ciutat d'Olot i cada any, el 8 de setembre, els carrers i places de la ciutat s'omplen de música i gent. Es tracta d'una celebració documentada al segle XIV que amb els anys s'ha anat transformant sense perdre la seva essència tradicional. Un dels actes més destacats de la setmana és el ball de gegants, capgrossos i cavallets a la plaça Major. La parella de Gegants d'Olot són les figures més emblemàtiques i estimades, veritables obres escultòriques creades pels artistes Miquel Blay i Celestí Devesa. Van acompanyades del famós

Festes del Tura
Sant Esteve, 29
17800 Olot
<http://festesdeltura.olot.cat>

Lligamosques, una figura de les més antigues documentades a Catalunya.

A més dels balls populars i les desfilades, la festa té altres actes importants, com el concurs de carrosses, les sardanes, el Correfoc o la popular Tornaboda i Correbou, la Turinada, el Ball de l'Hora, la batalla de les flors, competicions esportives, correbous, així com tot tipus d'actes d'animació infantil, concerts a l'aire lliure, focs artificials o el curiós concurs de llançament de pinyol d'oliva.

63 FESTIVAL DE MÚSICA DE LA VILA DE RIALP



© Ajuntament de Rialp

El Festival de Música de la Vila de Rialp se celebra cada estiu en aquesta localitat de Rialp, al Pallars Sobirà. Es tracta d'un referent dels festivals de música clàssica a Catalunya en el qual en cada edició músics de diferents llocs del món ofereixen els seus concerts en diferents escenaris repartits per la ciutat. El festival es va inaugurar l'any 2000 i en gairebé un parell de dècades s'ha consolidat com un dels esdeveniments musicals més importants dels Pirineus de Catalunya. Un dels escenaris del festival és l'església parroquial de Rialp, dedicada

a Nostra Senyora de Valldeflors, i que compta amb una valuosa talla gòtica de la Mare de Déu de Valldeflors. És un escenari imponent pel qual han passat músics com Carlos Núñez, Ludovica Vincenti, el Quartet Casals, Mayte Martín i Andrea Motis & Joan Chamorro, entre molts altres.

Sens dubte, el festival és una ocasió única per visitar aquesta vila, que conserva racons de gran bellesa, com el carrer del Mig, un vial que conserva l'estructura i l'estètica dels antics carrers portalats d'origen medieval.

Ajuntament de Rialp
Plaça del Tornall, 1
25594 Rialp
www.festivalrialp.com

64 TROBADA D'ACORDIONISTES DELS PIRINEUS



© Marc Castellà, ACT

Arsèguel és un poble amb molt d'encant situat sota la serralada del Cadí. L'església de Santa Coloma, d'origen romànic, dona la benvinguda al poble. I el carrer de l'església, amb cases de pedra a banda i banda, desemboca a la plaça on es troba l'Escola Folk del Pirineu. El poble és conegut per la seva bellesa, però també per ser l'escenari del festival de música més antic de Catalunya: la Trobada d'Acordionistes dels Pirineus. A més de ser un dels esdeveniments musicals més esperats de la comarca, està considerat com la festa de l'acordió diatònic més important de

tot Europa. Se celebra cada últim cap de setmana de juliol des de l'any 1976.

Dissabte, la música omple els racons del poble i, a la tarda, es representa la trobada dels músics arribats de diferents llocs del món, que acaba amb un gran concert que dura fins a la matinada. Diumenge a la tarda es fa un concert de música folk i dilluns, una festa de música i dansa d'arrel tradicional. Val la pena visitar el Museu de l'Acordió, dedicat a la història d'aquest instrument tradicional i la seva relació amb el poble.

Ajuntament d'Arsèguel
Plaça Doctor Llangort, 3
25722 Arsèguel
<http://arseguel.ddl.net> www.alturgell.cat

MÚSICA ALS PIRINEUS DE CATALUNYA

MÚSICA ALS PIRINEUS DE CATALUNYA

65 FESTIVAL TRAMA. MOSTRA DE MÚSIQUES
DE LES MUNTANYES D'EUROPA

© GZ

Sempre hi ha un bon motiu per visitar Bellver de Cerdanya: les restes del castell, els carrerons del barri antic, el carrer del Cadell, el carrer Bonaire o la plaça de la Portalada. És recomanable visitar-la durant tot l'any, però la població està especialment animada durant la fira de Sant Llorenç. Se celebra cada 10 d'agost al cor del barri antic. És el gran mercat de productes alimentaris artesans dels Pirineus de Catalunya en el qual es troben productors pirinencs que exposen les seves elaboracions. En aquest certamen es poden

trobar elaboradors de mel, pans, pastissos, confitures, suc de fruita, conserves d'ànec i oca, formatges de cabra, ovella i vaca, embotits, herbes aromàtiques o licors, un veritable aparador dels productes més típics i artesans de la Cerdanya i dels Pirineus de Catalunya. En els últims anys, la fira s'ha convertit també en un petit festival de música tradicional, una trobada entre músics del poble i de la vall que es reuneixen per tocar els seus instruments i oferir concerts mentre dura la fira.

Ajuntament de Bellver de Cerdanya
Plaça Major, 12
25720 Bellver de Cerdanya
www.bellver.org

66 FESTIVAL CASTELL PERALADA



© José Aznar. GZ

El Festival de Música de Peralada és, sens dubte, un dels esdeveniments musicals més esperats de l'estiu. Se celebra durant els mesos de juliol i agost a Peralada, una bonica població de l'Alt Empordà on hi viuen uns 1.500 habitants. És un poble molt visitat i conegut pels seus carrers d'origen medieval, molt ben conservats, el seu casino i el seu castell. És precisament dins el conjunt medieval del Castell de Peralada on se celebra el festival, un escenari especial que acull els artistes més famosos del panorama nacional

i internacional de diferents gèneres i estils musicals. L'Auditori, situat dins dels jardins del Parc Castell, és l'espai idoni per als concerts a les nits d'estiu. L'Església i el Claustre, per la seva banda, acullen recitals, concerts de cambra i òperes de petit format. El festival se celebra des de l'any 1987 i ha acollit espectacles de diferents tipus, des de recitals de grans veus, concerts simfònics, òperes, obres de teatre musical, dansa, jazz, pop, a concerts de cambra o espectacles familiars.

Festival Castell Peralada
Carrer Sant Joan
17491 Peralada
www.festivalperalada.com

MÚSICA ALS PIRINEUS DE CATALUNYA

MÚSICA ALS PIRINEUS DE CATALUNYA

67 FESTIVAL DE MÚSICA ANTIGA DELS PIRINEUS



© Roger Sagarra, GZ

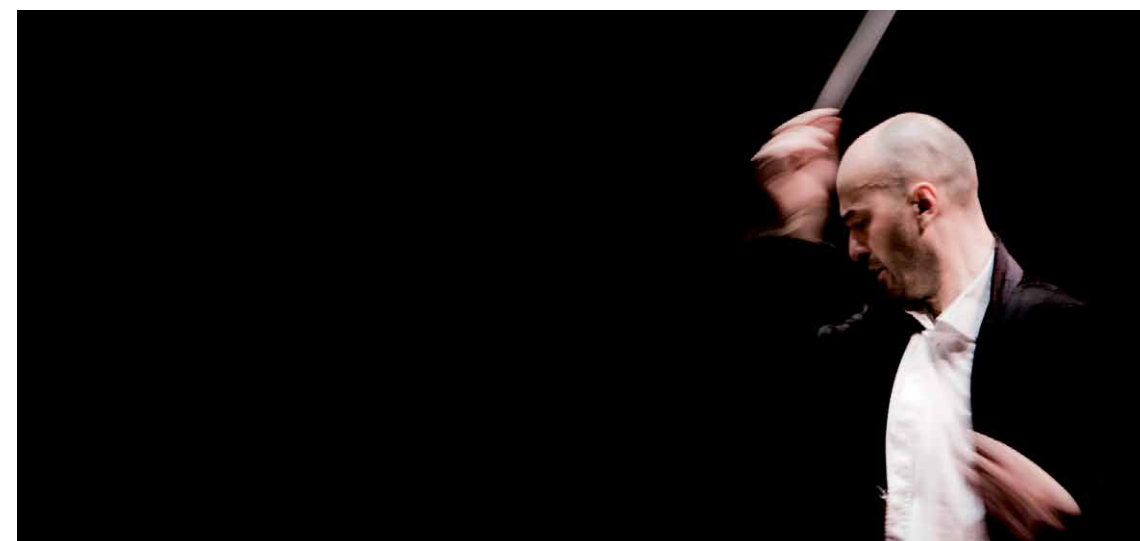


© Quartet Casals

El Festival de Música Antiga dels Pirineus és un esdeveniment musical organitzat conjuntament per una quarantena de poblacions dels Pirineus catalans. El seu objectiu és relacionar la música antiga amb el ric patrimoni arquitectònic de la zona, especialment el romànic. I aquesta missió s'aconsegueix a través de la música interpretada en diferents llocs de gran valor arquitectònic i històric. En els últims anys el FeMAP s'ha convertit en una plataforma de projecció internacional dels músics catalans que es dediquen a aquest període històric, i també en un espai de

recuperació i difusió del patrimoni musical de Catalunya. El Festival se celebra des de principis de juliol a finals d'agost i ofereix més de 50 concerts en diferents llocs del Pirineu. S'està consolidant com l'esdeveniment de música antiga més important d'Europa, capaç d'aglutinar actuacions de molt alta qualitat amb altres propostes de turisme cultural, com ara visites guiades o degustacions de productes gastronòmics, i dedicar al mateix temps una atenció especial a col·lectius en risc d'exclusió social.

FeMAP
Carrer Lluís de Sabater, 2
25700 La Seu d'Urgell
www.femap.cat



© GZ

PROPOSTES GASTRONÒMIQUES

ERA ÒLHADA

En més de 12 poblacions de la Val d'Aran, l'última setmana de març o la primera d'abril, s'organitza Era Òlhada, un esdeveniment gastronòmic en què els restaurants proposen un menú, amb l'olla aranesa com a protagonista, i diversos productes gourmet de la zona.

Val d'Aran
www.visitvaldaran.com

FIRA DE LA GIRELLA

Al Pont de Suert, cada tercer o quart diumenge del mes d'octubre, se celebra aquesta fira de muntanya en la qual s'ofereix una degustació gratuïta de girella, un embotit a base d'arròs i carn de xai tradicional de la zona pirinenca.

Alta Ribagorça
www.elpontdesuert.com



© ANA MENESES. GZ

CORDEVI

Degustacions, tallers, recorreguts, visites a productors, menús especials, visites guiades, sopars en llocs emblemàtics... totes aquestes propostes es realitzen a la Pobla de Segur, els mesos d'octubre i novembre, amb la voluntat de promoure l'excel·lent gastronomia de la zona.

Pallars Jussà
www.lapobladesegur.cat

MOSTRA DE FORMATGES ARTESANS DE CATALUNYA

Organitzada per l'Associació Catalana de Ramaders Elaboradors de Formatge Artesà i l'Ajuntament de Sort, aquesta mostra s'ha consolidat com la plataforma de divulgació i revalorització dels formatges de proximitat dels Pirineus de Catalunya.

Pallars Sobirà
www.lamostradesort.com



© LLUÍS CARRO. ACT

CALDERADA DE SANT ANTONI

A la Seu d'Urgell, cada 17 de gener, en el marc de la festivitat de Sant Antoni Abat, se celebra la Calderada en homenatge als agricultors, carnisers i cansaladers tradicionals. Es reparteixen fins a 3.000 racions d'aquesta carn d'olla a base de verdures, llegums, carn de vedella i cansalada.

Alt Urgell
www.laseu.cat

FIRA DEL TRUMFO I LA TÒFONA

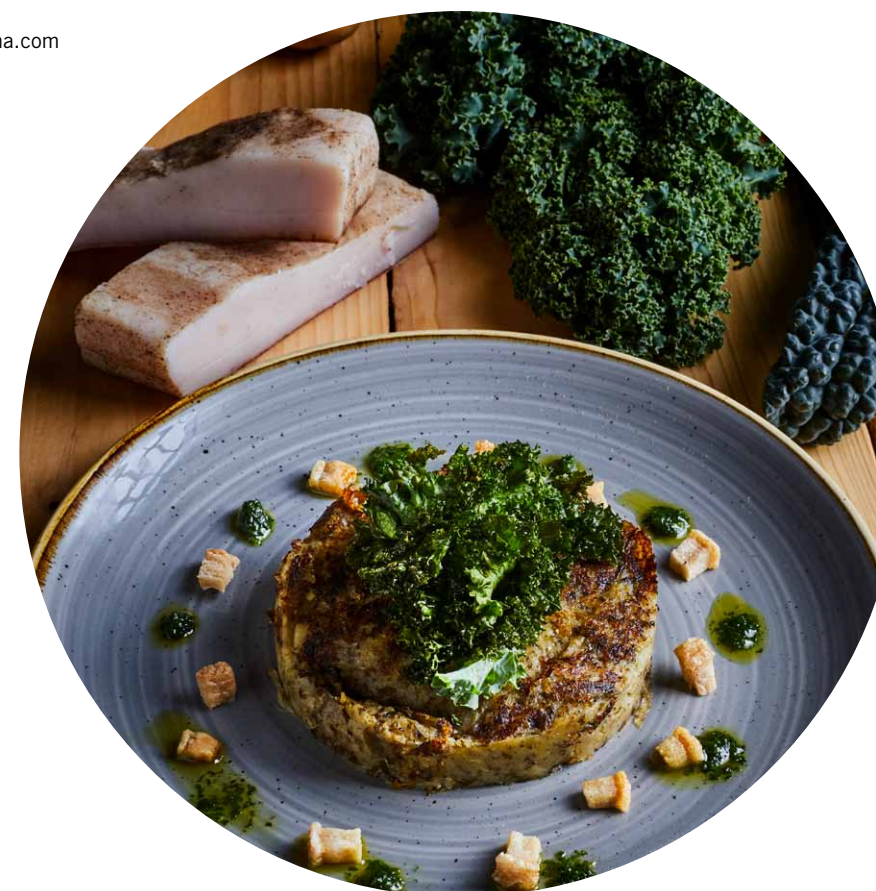
Una cita imprescindible per als productors de patates, els recol·lectors de tòfones i els amants d'aquests productes gastronòmics. El primer cap de setmana de març, sempre que no coincideixi amb Carnaval, també se celebra la Festa del Vi, fet que converteix Solsona en una destinació per a gurmets que gaudiran de tasts, tallers, menús especials i venda dels tubercles protagonistes.

Solsonès
firadesolsona.com

FESTA DEL TRINXAT

L'últim dissabte de febrer, a Puigcerdà, se celebra un sopar de gala amb el trinxat com a plat estrella. Aquesta recepta de muntanya, a força de patata, col i cansalada torrada, és elevada a rang d'exquisidesa de la mà dels cuiners de la comarca. A més de trinxat, es degusten productes de quilòmetre zero de l'excel·lent cuina de muntanya de la zona.

Cerdanya
www.puigcerda.cat



© MARC CASTELLET. ACT



© ACT

TEMPORADES GASTRONÒMIQUES DEL POLTRE I DE LA PATATA

L'associació Cuines de la Vall de Camprodon organitza, al maig, la temporada de carn de poltre i, entre setembre i octubre, la de la trumfa o patata de la zona. Són dos productes d'altíssima qualitat molt vinculats al territori per la seva producció absolutament respectuosa. En les dues temporades, participen establiments de restauració de diversos racons de les valls de la comarca del Ripollès.

Ripollès
www.productesdelripolles.com

MOSTRA GASTRONÒMICA DE LA GARROTXA

A final d'octubre i durant la major part del mes de novembre, diversos restaurants gastronòmics elaboren menús degustació amb productes de la terra per delectar els amants de la bona taula. La mostra està organitzada per diverses associacions de cuina del territori amb la voluntat de donar a conèixer la seva excel·lent cuina.

Garrotxa
www.garrotxahostalatge.cat

FIRA DEL VI DE L'EMPORDÀ

Una mostra exhaustiva dels cellers de la DO Empordà que, durant quatre dies, converteixen la ciutat de Figueres en l'escenari d'un esdeveniment vinícola de referència, amb tast, tallers infantils, visites guiades, degustacions temàtiques, concerts de petit format i descomptes en els establiments de la capital de l'Alt Empordà.

Alt Empordà
www.mostradelviemporda.cat

MOSTRA GASTRONÒMICA DEL PÈSOL NEGRE

Gósol és un petit poble de muntanya que, l'últim dissabte d'octubre, mostra el seu tresor més preuat, el pèsol negre, un llegum de cultiu artesà que només creix a determinada alçada. Saborós i de color fosc, pot comprar-se directament als productors al mercat de la plaça Major i ser degustat al dinar popular o en qualsevol dels restaurants de la zona.

Berguedà
www.pesolnegre.com



© ACOMASGA, WMC



© MARC CASTELLEI, ACT

ÍNDEX

MONUMENTS

10

Escrit a la pedra

Era Mair de Diu dera Purificacion de Bossòst	14
Santa Maria d'Arties	15
Conjunt Romànic de la Vall de Boí	16
Santa Maria de Viu de Llevata	17
Conjunt monumental de Mur	18
Son del Pi	19
Catedral de la Seu d'Urgell	20
Sant Climent de Coll de Nargó	21
Romànic del Berguedà	22
Grans monestirs del Ripollès	23
Micvé de Besalú	24
Sant Pere de Rodes	25

Protagonistes de la història

Salàs de Pallars	26
Gerri de la Sal	27
Santuari del Miracle	28
Colònies industrials del Berguedà	29
Beget i Dòrria	30
Ciutadella de Roses	31

El centre de la vida

Centre històric de Solsona	32
Casc antic de Bellver	33
Casc antic de Puigcerdà	34
Nucli històric de Santa Pau	35

MUSEUS

36

Art d'altura

Col·lecció d'Art Sacre de la Ribagorça	40
Centre del Romànic de la Vall de Boí	41
Museu Diocesà d'Urgell	42
Museu de Solsona Diocesà i Comarcal	43
Museu de la Garrotxa	44
Teatre-Museu Dalí	45

Vida de muntanya

Musèu dera Val d'Aran	46
Ecomusèu çò de Joanchiquet	47
Epicentre-Centre de Visitants del Pallars Jussà	48
Central Hidroelèctrica de Tavascan	49
i Centre d'Interpretació de l'Aigua	
Ecomuseu de les Valls d'Àneu	50
Museu de les Trementinaires	51
Museu-Centre d'Interpretació de la Vall de Lord	52
Museu Municipal de Llívia	53
Museu de les Mines de Cercs	54
Museu del Ciment Asland	55

Museu Etnogràfic de Ripoll	56
Museu dels Sants d'Olot	57

Empremtes del passat

Museu de la Conca Dellà i Parc Cretaci	58
Parc dels Búnquers de Martinet i Montellà	59
Centre d'Interpretació del Mite del Comte Arnau	60
Museu d'Arqueologia de Catalunya. Empúries	61

FESTES

62

Viatjar en el temps

Fires de bestiar a la Val d'Aran	66
Fira del cavall de Puigcerdà	67
Festa del Segar i el Batre d'Avià	68
La Corrida de Puig-reig	69
Concurs Internacional de Gossos d'Atura de Ribes de Freser	70
Tria de Mulats d'Espinavell	71
Festival Terra de Trobadors de Castellò d'Empúries	72

Celebrar la tradició

Aplec al santuari de Montgarri	73
Baixada de falles al Pallars Jussà i al Pallars Sobirà	74
Baixada de falles a l'Alta Ribagorça	75
Dances tradicionals a l'Alta Ribagorça	76
Fira del Codony	77
Diada dels Raiers	78
Fira de Sant Ermengol	79
Carnaval de Solsona	80
Festa Major de Solsona	81
Balls dels Cavallets, Gegants i Mulassa	82
Festes del Tura	83

Música als Pirineus de Catalunya

Festival de Música de la Vila de Rialp	84
Trobada d'Acordionistes dels Pirineus	85
Festival Trama. Mostra de Músiques de les Muntanyes d'Europa	86
Festival Castell Peralada	87
Festival de Música Antiga dels Pirineus	88

PROPOSTES GASTRONÒMIQUES

Era Òlhada	90
Fira de la Girella	90
Cordevi	90
Mostra de Formatges Artesans de Catalunya	90
Calderada de Sant Antoni	91
Fira del Trumfo i la Tòfona	91
Festa del Trinxat	91
Temporades Gastronòmiques del Poltre i la Patata	92
Mostra Gastronòmica del Pèsol Negre	92
Mostra Gastronòmica de la Garrotxa	93
Fira del Vi de l'Empordà	93

Més informació

Entitats de promoció turística

Patronat de Turisme de la Diputació de Tarragona
www.costadaurada.info
www.terresdelebre.travel

Patronat de Turisme Costa Brava Girona
www.costabrava.org

Patronat de Turisme de la Diputació de Lleida
www.aralleida.cat


Oficina de Promoció Turística de la Diputació de Barcelona
www.barcelonaesmoltmes.cat

Turisme de Barcelona
www.barcelonaturisme.com


Per a més informació de Catalunya

www.catalunya.com

 www.facebook.com/catalunyaexperience
@catalunyaexperience

 www.twitter.com/catexperience
@catexperience

 www.instagram.com/catalunyaexperience

 www.youtube.com/user/CatalunyaExperience

Palau Robert
(Centre d'Informació Turística de Catalunya)
Passeig de Gràcia, 107 – 08008 Barcelona
+ 34 93 238 80 91 / 92 / 93
www.gencat.cat/palaurobert

Horaris:
de dilluns a dissabte: 10-20 h;
diumenges i festius: 10-14,30 h.

Informació turística:
012 (Catalunya);
902 400 012 (fora de Catalunya);
+ 34 902 400 012 (fora d'Espanya).

Oficines a l'exterior de l'Agència Catalana de Turisme

Benelux
info.act.bn@gencat.cat
+ 32 26 406 151

Països Nòrdics
info.act.nordic@gencat.cat
+ 358 40 7177 295

França
info.act.fr@gencat.cat
Tel.: + 33 140 468 448

Regne Unit
info.act.uk@gencat.cat
+ 44 20 7583 8855

Europa Central
info.act.de@gencat.cat
+ 49 69 7422 4873

Itàlia
info.act.it@gencat.cat
+ 39 02 873 935 73

Espanya
turisme.blanquerna@gencat.cat
+ 34 915 241 000

Rússia
info.act.ru@gencat.cat
+ 7 495 567 1871

Xina
promotion.act.cn@gencat.cat
+ 86 10 848 682 84

Sud-est Asiàtic
info.act.sea@gencat.cat
+ 65 622 04 022

Estats Units
info.act.usa@gencat.cat
+ 1 212 7823332

Amèrica del Sud
info.act.latam@gencat.cat

Reserves
Experience Catalunya
https://experience.catalunya.com

Socis / Membres ACT



Partners



Foto portada i contra: © INFOTUR

© Agència Catalana de Turisme
Dipòsit Legal: B-13771-2019

Edició
©Agència Catalana de Turisme. Passeig de Gràcia, 105, 3a planta. 08008 Barcelona
Realització editorial: Ediciones Reunidas, SA www.grupozeta.es.

Queda rigorosament prohibida, sense l'autorització escrita dels titulars del copyright, sota les sancions establertes per la llei, la reproducció total o parcial d'aquesta obra per qualsevol procediment, incloent-hi la reprografia i el tractament informàtic, i la distribució dels exemplars mitjançant lloguer o préstecs públics.

 Generalitat de Catalunya
Agència Catalana de Turisme




Diputació de Lleida
Patronat de Turisme



Pirineu de Girona


VAL D'ARAN
Era essència des Pirenèus

 **BCN+** Pirineus
Barcelona



Diputació
Barcelona



IDAPA
Institut per al Desenvolupament
i la Promoció de l'Alt Pirineu i Aran
Institut entant Desenvolupament
e era Promoció dath Neut Pirenèu e Aran



www.visitpirineus.com

